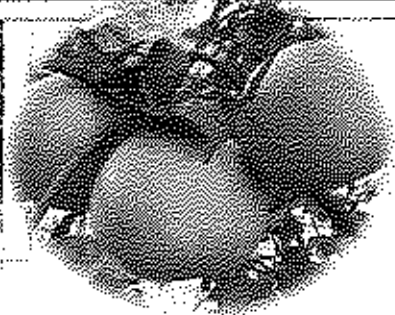
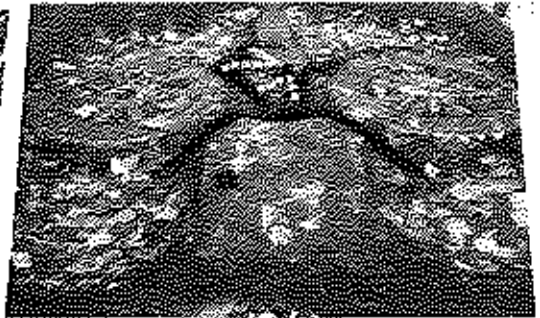
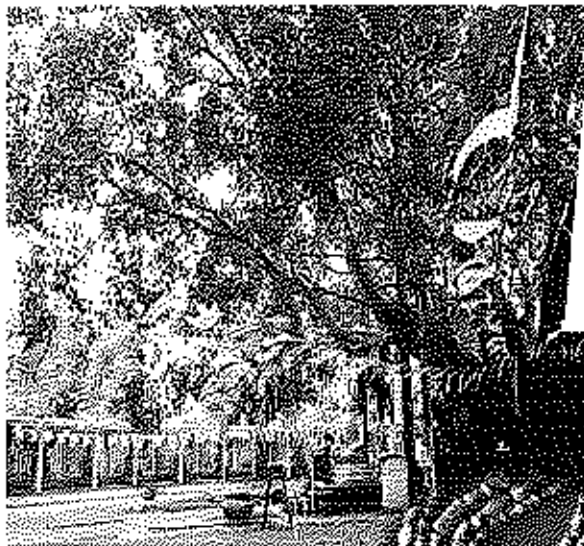
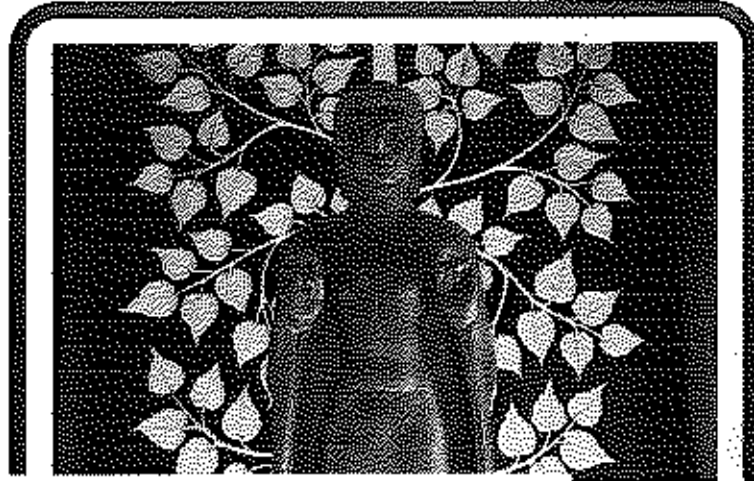




## สำนักงานสาธารณสุขจังหวัดปราจีนบุรี

Prachinburi Provincial Public Health office

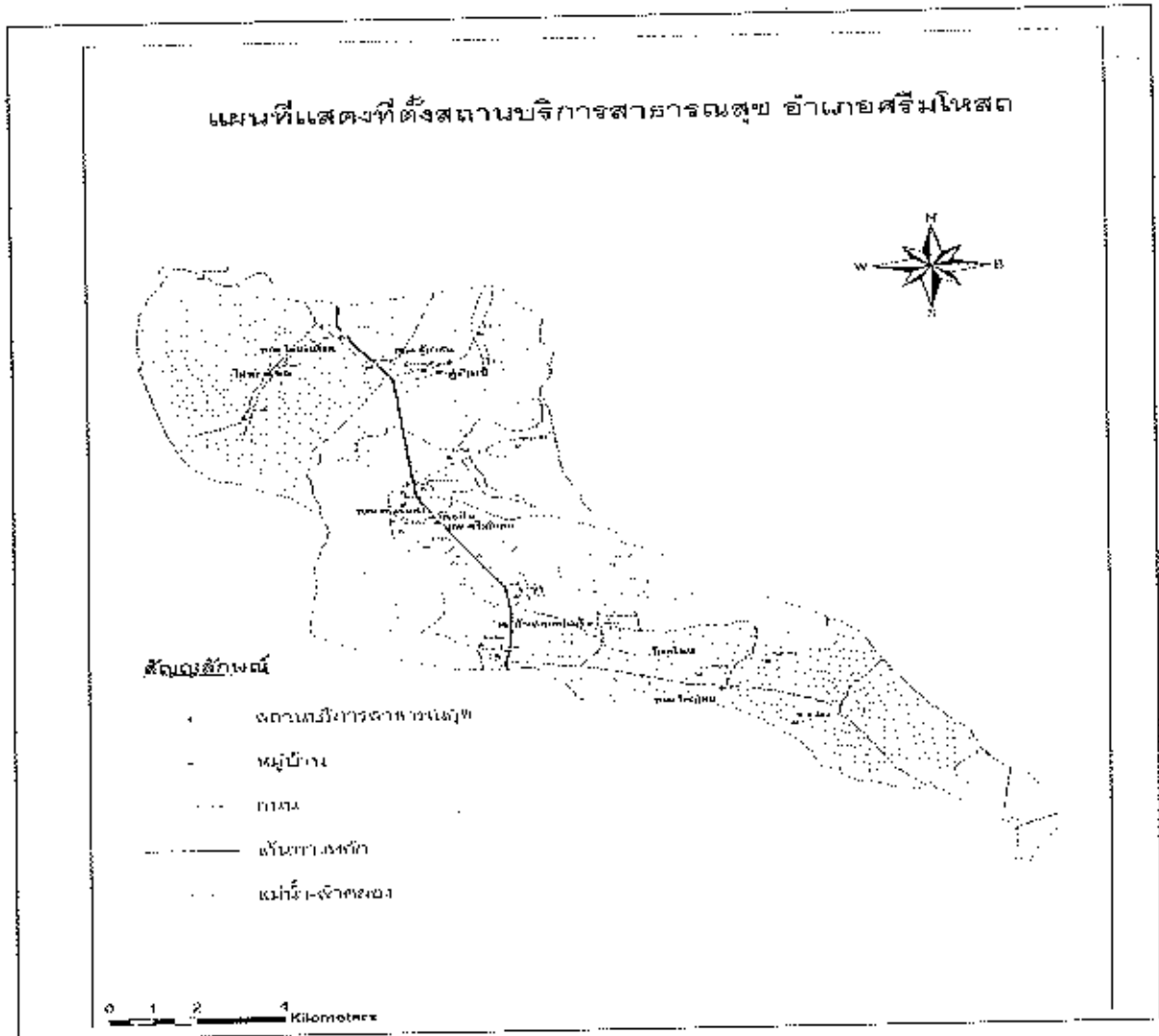


แผนปฏิบัติการประจำปีงบประมาณ พ.ศ. ๒๕๖๙

เครือข่ายบริการสุขภาพโรงพยาบาลศรีมโหสถ

## ข้อมูลทั่วไปอำเภอศรีมโหสถ

### แผนที่อำเภอศรีมโหสถ



อำเภอศรีมโหสถเดิมเป็นส่วนหนึ่งของอำเภอศรีมหาโพธิ ต่อมาเมื่อวันที่ ๒๗ กุมภาพันธ์ พ.ศ. ๒๕๓๓ กระทรวงมหาดไทยได้มีประกาศจัดตั้งกิ่งอำเภอโคกปีบแยกการปกครองจากอำเภอศรีมหาโพธิและเมื่อวันที่ ๑๓ เมษายน พ.ศ. ๒๕๒๐ ยกฐานะเป็นอำเภอโคกปีบ จนกระทั่งวันที่ ๓ มิถุนายน พ.ศ. ๒๕๓๖ และได้เปลี่ยนชื่อเป็นอำเภอศรีมโหสถ

ที่ตั้ง

อำเภอศรีมโหสถตั้งอยู่ทางทิศใต้ของจังหวัดปราจีนบุรี เส้นรุ้งที่ ๑๓ องศา ๕๒ ลิปดา ๕๔ ฟลิปดา เหนือ เส้นแวงที่ ๑๐๑ องศา ๒๔ ลิปดา ๒๔ ฟลิปดา ตะวันออก ห่างจากตัวจังหวัดปราจีนบุรี ประมาณ ๒๐ กิโลเมตร มีเนื้อที่ประมาณ ๑๓๐ ตารางกิโลเมตร หรือประมาณ ๘๓,๑๒๕ ไร่ มีพื้นที่ทำการเกษตรจำนวน ๗๒,๕๑๘ ไร่ คิดเป็น ร้อยละ ๘๗.๒๔ ของพื้นที่ทั้งหมด

### อาณาเขตติดต่อ

ทิศเหนือ	ติดต่ออำเภอเมืองและอำเภอศรีมหาโพธิ์ จังหวัดปราจีนบุรี
ทิศใต้	ติดต่ออำเภอยางชุมน้อย จังหวัดศรีสะเกษ
ทิศตะวันออก	ติดต่อยำเภอศรีมหาโพธิ์ จังหวัดปราจีนบุรี
ทิศตะวันตก	ติดต่อยำเภอบ้านสร้าง จังหวัดปราจีนบุรี

### ลักษณะภูมิประเทศและภูมิอากาศ

พื้นที่ของอำเภอศรีมหาโพธิ์ แบ่งออกเป็น ๒ ลักษณะ คือ

๑. ตอนล่าง ได้แก่บริเวณ หมู่ที่ ๔, ๕, ๖, ๗ ตำบลโคกไทย และพื้นที่บางส่วนของตำบลโคกขี้เป็ด มีลักษณะเป็นเนินสูง มีพื้นที่ราบเป็นบางส่วน ซึ่งเหมาะแก่การทำสวน ทำไร่
๒. ตอนบน ได้แก่บริเวณ ตำบลคู์ลำพัน ตำบลไผ่ชะเลียด และพื้นที่ตำบลโคกขี้เป็ด บางส่วน เป็นที่ราบลุ่มเหมาะแก่การทำนา

### ลักษณะภูมิอากาศ

เนื่องจากภูมิประเทศของอำเภอศรีมหาโพธิ์ เป็นพื้นที่ราบลุ่มสูงกว่าระดับน้ำทะเลเพียง ๕ เมตร อยู่ใกล้เคียงกับชายฝั่งภาคตะวันออก จึงได้รับอิทธิพลจากลมมรสุมตะวันออกเฉียงใต้ ทำให้มีปริมาณน้ำฝนมากพอสมควรในแต่ละปี เฉลี่ยประมาณ ๑,๐๐๐ มิลลิเมตร อุณหภูมิโดยเฉลี่ยตลอดปีประมาณ ๒๗ - ๒๙ องศาเซลเซียส

### ทรัพยากรธรรมชาติและแหล่งน้ำ

๑. คลองม่วงขาวไหลผ่านหมู่ที่ ๖ ตำบลโคกขี้เป็ด ปัจจุบันใช้เป็นคลองสำหรับสำรองผลิตน้ำประปาของเทศบาลตำบลโคกขี้เป็ด ซึ่งในฤดูฝนมีน้ำมาก สามารถใช้เป็นเส้นทางคมนาคมทางน้ำติดต่อกับอำเภอบ้านสร้างได้
๒. คลองหาดยาง เป็นคลองชลประทานยาวประมาณ ๒๐ กิโลเมตร ไหลผ่านพื้นที่บางส่วนของตำบลโคกขี้เป็ด ตำบลคู์ลำพัน และตำบลไผ่ชะเลียด

นอกจากนี้ยังมีคลองสายต่างๆ อยู่ทั่วไปในพื้นที่แต่เป็นคลอง ซึ่งมีน้ำเฉพาะในฤดูฝน ส่วนในฤดูแล้งน้ำจะแห้ง การคมนาคม

การคมนาคมติดต่อระหว่างอำเภอศรีมหาโพธิ์กับจังหวัดปราจีนบุรี อำเภอต่างๆ และจังหวัดใกล้เคียง มีเส้นทางสายหลักคือ ทางหลวงแผ่นดินหมายเลข ๓๑๔ (ถนนสุรินทร์วงศ์) ส่วนการเดินทางติดต่อกันภายในอำเภอ ระหว่างตำบลหมู่บ้านนี้ มีเส้นทางคมนาคมหลายเส้นทางส่วนใหญ่เป็นถนนลูกรัง บางช่วงในเขตชุมชนเป็นถนนคอนกรีต หรือถนนลาดยาง

### สภาพเศรษฐกิจและสังคม

การปลูกพืช มีพื้นที่ในการเพาะปลูกทั้งสิ้น ๗๑,๒๘๐ ไร่

พื้นที่ทำนา ๕๖,๙๔๐ ไร่

พื้นที่ทำสวน ๔,๓๖๐ ไร่

พื้นที่ทำไร่ ๙,๙๘๐ ไร่

ผลผลิตทางการเกษตรที่สำคัญ ประกอบด้วย ข้าว มะม่วง ส้มโอ ขนุน ส้มเขียวหวาน มันสำปะหลัง

### อาชีพ

อาชีพหลักส่วนใหญ่ ทำนา อาชีพเสริม รับจ้างทั่วไป ส่วนหนึ่ง ปลูกผักสวนครัว จัดสวนตระกร้อ ตะกรง ทอเสื่อกก ประมง

## งานประเพณีที่สำคัญ

- ๑.งานมาฆบูชาที่มีศรีปราจีน บริเวณโบราณสถานสระมรกตจัดในวันมาฆบูชา หรือวันเพ็ญเดือนสามของทุกปี
- ๒.งานประเพณีแห่และประกวดบั้งไฟ และนมัสการต้นโพธิ์ศรีมหาโพธิ์

## แหล่งท่องเที่ยวที่สำคัญ

๑.กลุ่มโบราณสถานสระมรกต ตั้งอยู่ที่วัดสระมรกต ตำบลโคกไทย อำเภอศรีมโหสถ จากตัวเมืองปราจีนบุรีไปตามถนนสุวินทวงศ์ ทางหลวงหมายเลข ๓๑๙ ระยะทางประมาณ ๒๓ กม. แล้วย้ายซ้ายอีกประมาณ ๕๐๐ เมตร เป็นกลุ่มโบราณสถานทางพุทธศาสนาขนาดใหญ่ ที่สร้างซ้อนทับกันหลายสมัย เริ่มตั้งแต่ก่อนพุทธศตวรรษที่ ๑๔ เป็นต้นมาจนถึงพุทธศตวรรษที่ ๑๘ ประกอบด้วยสิ่งก่อสร้างศิลาแลง และอิฐ ส่วนใหญ่คงเหลือเฉพาะรากฐานอาคารเท่านั้น ระหว่างการขุดแต่งได้ค้นพบรอยพระพุทธรูป หุ่นดินเผาที่ฝังพระบาท สลักรูปธรรมจักรนูนทั้งสองข้าง นับเป็นรอยพระพุทธรูปที่ใหญ่ และเก่าแก่ที่สุดในประเทศไทย ใกล้กันมีบ่อน้ำศักดิ์สิทธิ์ ซึ่งพบพระพุทธรูปและโบราณวัตถุเป็นจำนวนมากภายในบ่อ นอกจากนี้ยังมีสระมรกต เป็นสระน้ำรูปสี่เหลี่ยมผืนผ้า สระบัวหล้าและอาคารศรีมโหสถ ซึ่งเก็บโบราณสถานที่เก็บรักษาโบราณวัตถุที่ค้นพบในบริเวณนี้ ทั้งยังมีการจัดแสดงศิลปะโบราณวัตถุ และประชาสัมพันธ์ให้กับนักท่องเที่ยวอีกด้วย

๒.โบราณสถานเมืองศรีมโหสถ ตั้งอยู่ที่บ้านโคกแก้ว ตำบลโคกปีบ อำเภอศรีมโหสถ การเดินทางจากตัวเมืองปราจีนบุรี ไปตามทางหลวง หมายเลข ๓๑๙ ระยะทางประมาณ ๒๐ กม. แล้วย้ายไปทางหลวงหมายเลข ๓๐๓๐ อีกประมาณ ๑ กม. เมืองโบราณจะอยู่ทางด้านขวามือ เมืองศรีมโหสถเป็นเมืองโบราณขนาดใหญ่รูปไข่หรือ สี่เหลี่ยมผืนผ้ามุมถนนเนื้อที่ประมาณ ๗๐๐ ไร่ ลักษณะของเมืองมีคูน้ำคันดินกำแพงเมืองล้อมรอบภายในเมืองมีโบราณสถานเนินดิน สระน้ำ บ่อน้ำ กระจัดกระจายอยู่ทั่วไปกว่า ๑๐๐ แห่ง สันนิษฐานว่าสร้างขึ้นในสมัยทวารวดี หลักฐานส่วนใหญ่ที่พบมักจะเกี่ยวข้องกับศาสนาพราหมณ์ หรือฮินดู อาทิ เทวาลัย เทวรูป ศิวลึงค์ เป็นต้น โบราณสถานที่สำคัญในเมืองศรีมโหสถประกอบด้วย กลุ่มโบราณสถานกลางเมือง อายุราวพุทธศตวรรษที่ ๑๘ เป็นหมู่เทวาลัย ฐานก่อด้วยศิลาแลงค้ำบน ก่อด้วยอิฐ ด้านหลังมีบ่อน้ำก่อด้วยศิลาแลง โบราณวัตถุที่ขุดพบได้แก่ เทวรูปต่างๆ และเศษเครื่องปั้น ดินเผา มีทั้งสมัยลพบุรี สุโขทัย อยุธยา และรัตนโกสินทร์ ภูเขาทอง เป็นเจดีย์รูปกลมลักษณะเหมือน โย่งคว่ำ สมัยทวารวดี โบราณสถานหมายเลข ๒๕ มีลักษณะเป็นเทวาลัย รากฐานอาคารเป็นรูปสี่เหลี่ยม ผืนผ้าก่อด้วยศิลาแลง อายุราวพุทธศตวรรษที่ ๑๑ - ๑๒ สระแก้วเป็นสระน้ำโบราณที่ขอบสระมีภาพแกะสลัก สวดลายเป็นรูปสัตว์ต่างๆ จำนวนถึง ๔๑ ภาพ อายุราวพุทธศตวรรษที่ ๒ - ๑๑

๓.วัดต้นโพธิ์ศรีมหาโพธิ์ เป็นวัดสำคัญในเขตอำเภอศรีมโหสถ ห่างจากตัวเมืองปราจีนบุรี ๒๓ กม. ตามเส้นทางสาย ปราจีนบุรี - พนมสารคาม ทางหลวงหมายเลข ๓๑๙ ระหว่างหลักกม.ที่ ๑๓๐ - ๑๓๑ แยกขวาเข้าไป ประมาณ ๑ กิโลเมตร ภายในวัดมีต้นโพธิ์ซึ่งเก่าแก่ที่สุดในประเทศไทย เป็นต้นโพธิ์ที่นำหน่อมาจากพุทธคยา ประเทศอินเดีย มีอายุกว่าสองพันปี ลำต้นวัดโดยรอบประมาณ ๒๐ เมตร สูงประมาณ ๓๐ เมตร ถือว่าเป็นสัญลักษณ์ของจังหวัดปราจีนบุรี ในวันวิสาขบูชาจะมีงานนมัสการต้นพระศรีมหาโพธิ์

๔.หลวงพ่อดาวรุ่งศรีมหาโพธิ์ เป็นพระพุทธรูปคู่บ้าน คู่เมืองของชาวอำเภอศรีมโหสถ ลักษณะเป็นพระพุทธรูปยืนปางเสด็จจากดาวดึงส์ทำด้วยหินสีเขียว สูง ๑๖๓ ซม. โดยมีมือข้างขวารุ่งแรก อายุราวพุทธศตวรรษที่ ๑๓ - ๑๓ ปัจจุบันประดิษฐานอยู่ที่หน้าท่าการอำเภอศรีมโหสถ

## การศึกษา

มีการจัดการศึกษาตั้งแต่ระดับ ก่อนประถมศึกษา ประถมศึกษา มัธยมศึกษาตอนต้น มัธยมศึกษาตอนปลาย และการศึกษาอนุบาลโรงเรียน มีโรงเรียนสังกัดสำนักงานเขตพื้นที่การศึกษาจังหวัดปราจีนบุรี จำนวน ๑๐ โรงเรียน โรงเรียนเอกชน ๒ โรงเรียน ศูนย์การศึกษานอกโรงเรียน ๑ แห่ง

### ศาสนา

ประชากรส่วนใหญ่นับถือศาสนาพุทธ ร้อยละ ๘๙.๘๓ ศาสนาคริสต์ ร้อยละ ๑๐.๑๗  
มีวัดทั้งหมด ๑๖ วัด และวัดคริสต์ ๑ วัด

### ขนาดครอบครัว

จัดเป็นครอบครัวขนาดกลางและเล็ก คือ ประมวลครอบครัว ๒ - ๕ คน

### รายได้เฉลี่ย

รายได้เฉลี่ยต่อประชากร หรือรายได้ต่อบุคคลเฉลี่ย ๑๒๐,๖๘๒.๒๙ บาท/ปี ข้อมูลจาก จปฐ.ปี ๒๕๖๘

### ความหนาแน่นของประชากร

อำเภอศรีมโหสถ มีประชากรทั้งสิ้น ๑๙,๑๕๗ คน เมื่อนำมาเปรียบเทียบกับพื้นที่ของอำเภอ ซึ่งมี ๑๓๐ ตารางกิโลเมตร พบว่า มีความหนาแน่นเฉลี่ย ๑๕๗ คนต่อ ๑ ตารางกิโลเมตร

### การบริหารและการปกครอง

แบ่งเขตการปกครองการบริหารราชการส่วนท้องถิ่น ประกอบด้วย

๑.เทศบาลตำบลโคกปี่	รับผิดชอบ ตำบลโคกปี่
๒.องค์การปกครองส่วนท้องถิ่น ตำบลโคกปี่	รับผิดชอบ ตำบลโคกปี่
๓.องค์การปกครองส่วนท้องถิ่น ตำบลโคกไทย	รับผิดชอบ ตำบลโคกไทย
๔.องค์การปกครองส่วนท้องถิ่น ตำบลไม้ชะเลียด	รับผิดชอบ ตำบลไม้ชะเลียด และตำบลคูสำพัน

ตารางที่ ๑ จำนวนและประชากร ของอำเภอศรีมโหสถ รายตำบล ตามทะเบียนราษฎรและจากการสำรวจ

ตำบล	จำนวน หมู่บ้าน	หลังคา เรือน	ประชากร (คน)	
			ทะเบียนราษฎร	สำรวจ
ตำบลโคกปี่	๙	๓,๓๙๐	๘,๗๕๐	๗,๓๕๕
ตำบลโคกไทย	๗	๑,๙๙๗	๗,๕๙๓	๖,๙๒๓
ตำบลคูสำพัน	๔	๒๙๓	๑,๐๘๗	๙๕๑
ตำบลไม้ชะเลียด	๔	๕,๕๙๗	๑,๗๒๗	๑,๓๓๘
รวมทั้งสิ้น	๒๔	๖,๑๓๕	๑๙,๑๕๗	๑๖,๓๙๗

### เครือข่ายบริการสุขภาพโรงพยาบาลศรีมโหสถ

ประกอบด้วยตำบลในอำเภอศรีมโหสถ จำนวน ๕ ตำบล จำนวน ๒๔ หมู่บ้าน และตำบลระทุมแพ้ว  
จากอำเภอบ้านสร้าง จังหวัดปราจีนบุรี จำนวน ๗ หมู่บ้าน รวม ๕ ตำบล ๓๑ หมู่บ้าน จำนวนประชากรทั้งสิ้น  
๒๐,๕๔๕ คน ชาย ๑๐,๐๓๓ คน หญิง ๑๐,๕๑๒ คน

ตารางที่ ๒ จำนวนประชากรจากทะเบียนราษฎร และการสำรวจ เครื่องช่วยบริการสุขภาพโรงพยาบาลศรีมโหสถ  
จำแนกตามเพศ

เพศ	จำนวนประชากร (คน)	
	ทะเบียนราษฎร	การสำรวจ
เพศชาย	๑๐,๐๓๓	๘,๓๕๙
เพศหญิง	๑๐,๕๑๒	๙,๑๒๖
รวม	๒๐,๕๔๕	๑๗,๔๘๕

พื้นที่ทั้งหมดในเขตรับผิดชอบ	๑๕๑	ตารางกิโลเมตร
จำนวนตำบลในเขตรับผิดชอบ	๕	ตำบล
จำนวนหมู่บ้านในเขตรับผิดชอบ	๓๓	หมู่บ้าน
จำนวนองค์การบริหารส่วนตำบล	๔	แห่ง
จำนวนเทศบาล	๑	แห่ง
จำนวนหลังคาเรือน	๖,๕๘๗	ครัวเรือน

ตารางที่ ๓ จำนวนประชากร หลังคาเรือน และครอบครัว เครื่องช่วยบริการสุขภาพโรงพยาบาลศรีมโหสถ  
จำแนกรายสถานบริการสาธารณสุขของรัฐ

ชื่อตำบล	สถานบริการ	จำนวน หมู่บ้าน รับผิดชอบ	จำนวนประชากร			หลังคา เรือน
			ชาย	หญิง	รวม	
ต.โคกปี่	รพ.ศรีมโหสถ	๙	๕,๒๕๕	๔,๔๙๕	๘,๗๕๐	๓,๓๘๐
ต.โคกไทย	รพ.สต.บ้านหนองเกตุ	๕	๒,๒๔๐	๒,๓๖๖	๔,๖๐๖	๑,๑๖๘
	รพ.สต.บ้านโคกพนมดี	๒	๑,๕๐๘	๑,๕๗๙	๒,๙๘๗	๘๒๙
ต.คูน้ำพัน	รพ.สต.คูน้ำพัน	๔	๕๙๙	๕๓๘	๑,๑๓๗	๒๙๑
ต.ไม้ชะเลียด	รพ.สต.ไม้ชะเลียด	๕	๘๗๗	๘๕๐	๑,๗๒๗	๔๕๗
ต.กระทุ่มแพ้ว	รพ.สต.กระทุ่มแพ้ว	๗	๗๐๔	๖๘๔	๑,๓๘๘	๕๕๒
รวม		๓๑	๑๐,๐๓๓	๑๐,๕๑๒	๒๐,๕๔๕	๖,๕๘๗

ที่มา : จากทะเบียนราษฎร ณ ๓๐ ก.ย. ๒๕๖๘

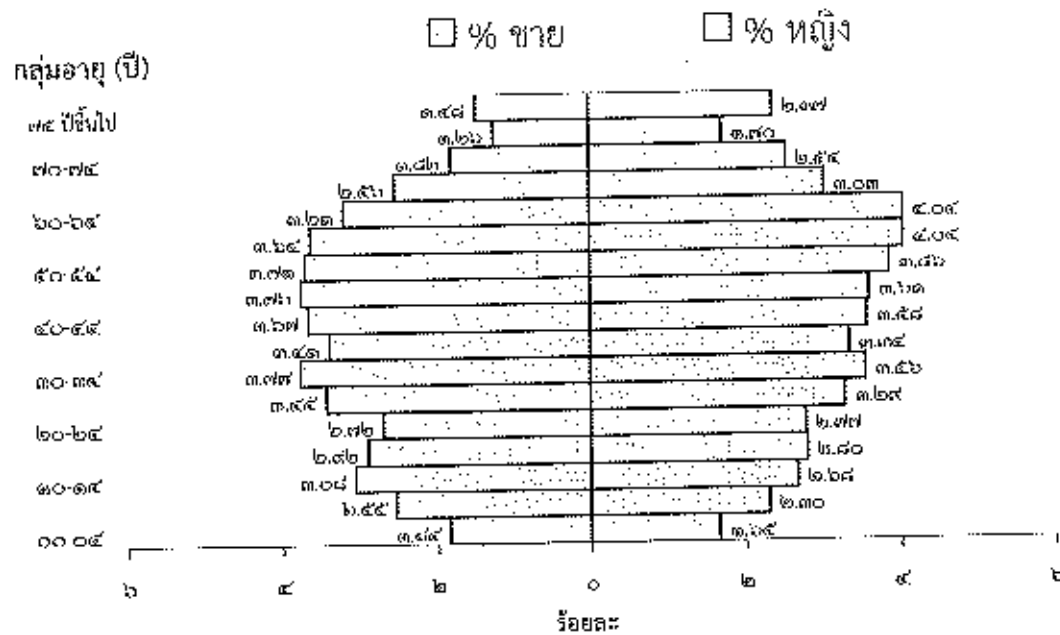
๒๓๖ ๕๘๗๖ ๖๘๙

ตารางที่ ๕ จำนวนและร้อยละของประชากรเครื้อข่ายบริการสุขภาพโรงพยาบาลศรีมโหสถ จำแนกตาม ช่วงอายุและเพศ

ช่วงอายุ (ปี)	ชาย		หญิง		รวม	
	จำนวน	ร้อยละ	จำนวน	ร้อยละ	จำนวน	ร้อยละ
๐ - ๔	๓๗๙	๑.๘๔	๓๓๙	๑.๖๕	๗๑๘	๓.๔๙
๕ - ๙	๕๒๓	๒.๕๕	๔๗๒	๒.๓๐	๙๙๕	๔.๘๔
๑๐ - ๑๙	๖๓๓	๓.๐๘	๕๕๐	๒.๖๘	๑,๑๘๓	๕.๗๖
๒๐ - ๒๙	๕๙๙	๒.๙๒	๕๗๕	๒.๘๐	๑,๑๗๔	๕.๗๑
๓๐ - ๓๙	๕๕๘	๒.๗๒	๕๓๐	๒.๖๗	๑,๐๘๘	๕.๓๕
๔๐ - ๔๙	๓๐๙	๑.๕๕	๖๗๖	๓.๒๙	๑,๐๘๕	๕.๓๓
๕๐ - ๕๙	๗๗๙	๓.๗๗	๗๓๑	๓.๕๖	๑,๕๑๐	๗.๓๓
๖๐ - ๖๙	๗๐๑	๓.๔๑	๖๘๗	๓.๓๙	๑,๓๘๘	๖.๗๖
๗๐ - ๗๙	๓๙๓	๑.๙๗	๓๓๕	๑.๕๘	๗๒๘	๓.๕๖
๘๐ - ๘๙	๓๗๒	๑.๘๖	๓๙๑	๑.๙๑	๗๖๓	๓.๗๖
๙๐ - ๙๙	๗๖๒	๓.๗๑	๗๙๙	๓.๘๖	๑,๕๖๑	๗.๖๓
๑๐๐ - ๑๐๙	๗๙๗	๓.๙๗	๘๓๑	๔.๐๙	๑,๖๒๘	๗.๖๘
๑๑๐ - ๑๑๙	๖๖๐	๓.๒๑	๘๓๐	๔.๐๘	๑,๔๙๐	๗.๒๕
๑๒๐ - ๑๒๙	๕๒๕	๒.๕๖	๖๒๓	๓.๐๓	๑,๑๔๘	๕.๕๙
๑๓๐ - ๑๓๙	๓๗๙	๑.๘๖	๕๒๒	๒.๕๙	๙๐๑	๔.๓๖
๑๔๐ - ๑๔๙	๒๕๙	๑.๒๖	๓๕๐	๑.๗๐	๖๐๙	๒.๙๖
๑๕๐ - ๑๕๙	๑๓๓	๐.๖๕	๒๐๓	๐.๙๙	๓๓๖	๑.๖๙
๑๖๐ +	๑๗๒	๐.๘๔	๒๘๓	๑.๓๘	๔๕๕	๒.๒๓
รวม	๑๐,๐๓๓	๔๘.๘๓	๑๐,๕๑๒	๕๑.๑๗	๒๐,๕๔๕	๑๐๐

ที่มา : ประชากรจากทะเบียนราษฎร์ ณ ๓๐ ก.ย. ๒๕๖๘

แผนภูมิที่ ๓ โครงสร้างปิรามิดประชากรของเครือข่ายบริการสุขภาพโรงพยาบาลศรีมโหสถ ปี พ.ศ.๒๕๖๙



### ปิรามิดประชากร อำเภอศรีมโหสถ ปี ๒๕๖๙

#### ทรัพยากรด้านสาธารณสุข

#### ข้อมูลด้านสถานบริการสาธารณสุข

๑. สถานบริการสาธารณสุขของรัฐ
  - ๑.๑ โรงพยาบาลชุมชน ขนาด ๓๐ เตียง จำนวน ๑ แห่ง
  - ๑.๒ รพ.สต. สังกัด อร้งจ. ขนาด S/M/L จำนวน ๓/๒/- แห่ง
๒. สถานบริการสาธารณสุขเอกชน
  - ๒.๑ คลินิกแพทย์ทั่วไป จำนวน ๑ แห่ง
  - ๒.๒ ร้านขายยา - แผนปัจจุภัณ จำนวน ๕ แห่ง
  - แผนโบราณ จำนวน ๐ แห่ง

## ข้อมูลด้านบุคลากรสาธารณสุข

ตารางที่ ๕ จำนวนอัตรากำลังบุคลากร รพ.สต. สังกัด ยปจ. เครือข่ายบริการสุขภาพโรงพยาบาลศรีมโหสถ

ลำดับที่	สถานบริการ	จำนวน อัตรากำลัง	จำนวนแยกรายตำแหน่ง							ลจ. การเงิน บัญชี	ลจ. พนักงาน ทำความสะอาด
			นว./ ลจ.นว	พบ./ ลจ.พบ	จพ. สส.	จพ. ทันต.	ลจ. ธุรการ	แพทย์ แผน ไทย/ ลจ.			
๑	รพ.สต.บ้านหนองเกตุ	๘	-/๒	๑/๑	-	๑	๑	๑/-	๑	๐	
๒	รพ.สต.โคกพนมดี	๑๑	๑/๓	๑/๑	-	๑	๑	๑/-	๑	๑	
๓	รพ.สต.คูสำพัน	๗	๑/๑	๒/-	-	-	๑	-/๑	๐	๑	
๔	รพ.สต.ไผ่ชะเลียด	๖	-/๑	๑/-	๑	๑	-	-/-	๑	๑	
๕	รพ.สต.กระทุ่มแพ้ว	๖	๑/๒	๑/-	๑	-	-	-	-	๑	
	รวม	๓๘	๓/๙	๖/๒	๒	๓	๓	๒/๑	๓	๔	

- หมายเหตุ ๑. นว./ลจ.นว. = นักวิชาการสาธารณสุข/ลูกจ้างนักวิชาการสาธารณสุข  
 ๒. พบ. = พยาบาลวิชาชีพ  
 ๓. จพ.สส. - เจ้าพนักงานสาธารณสุข  
 ๔. จพ.ทันต. - เจ้าพนักงานทันตสาธารณสุข  
 ๕. ลจ. = ลูกจ้าง

ตารางที่ ๖ จำนวนอัตรากำลังบุคลากร สำนักงานสาธารณสุขอำเภอ

ลำดับที่	ตำแหน่ง	จำนวน (คน)
๑	นักวิชาการสาธารณสุข	๓
๒	เจ้าพนักงานสาธารณสุขชุมชน	๒
	รวม	๕

ตารางที่ ๗ จำนวนบุคลากรทางการแพทย์และสาธารณสุข ของโรงพยาบาลศรีมโหสถ

ลำดับที่	ตำแหน่ง	จำนวน (คน)
๑	แพทย์	๖
๒	ทันตแพทย์	๕
๓	เภสัชกร	๕
๔	พยาบาลวิชาชีพ	๓๓
๕	นักจัดการทั่วไป	๑
๖	นักวิชาการสาธารณสุข/พ.ส.	๓/๒
๗	เจ้าพนักงานสาธารณสุข	๒
๘	เจ้าพนักงานทันตสาธารณสุข	๒
๙	เจ้าพนักงานเภสัชกรรม	๓
๑๐	นักเทคนิคการแพทย์	๓
๑๑	นักรังสีการแพทย์	๑
๑๒	นักวิชาการคอมพิวเตอร์	๑
๑๓	แพทย์แผนไทย	๑
๑๔	เจ้าพนักงานเวชสถิติ/ลูกจ้างชั่วคราว	๑/๑
๑๕	เจ้าพนักงานเวชมูลเงิน/พ.ส.	-/๒
๑๖	นักกายภาพบำบัด	๒
๑๗	เจ้าพนักงานธุรการ	๑
๑๘	เจ้าพนักงานการเงินและบัญชี	๑
๑๙	พนักงานราชการ	๓
๒๐	พนักงานกระทรวงสาธารณสุข (พ.ส.) อื่นๆ	๒๖
๒๑	ลูกจ้างประจำ	๕
๒๒	ลูกจ้างชั่วคราว	๒
๒๓	จ้างเหมาบริการ	๑๔
	รวม	๑๒๓

ที่มา : จากการสำรวจ ณ ๓๐ ก.ย. ๒๕๖๘

ตารางที่ ๘ อัตราส่วนบุคลากรทางการแพทย์ต่อประชากร ของเครือข่ายบริการสุขภาพโรงพยาบาลศรีมโหสถ

ลำดับที่	ตำแหน่ง	เป้าหมายตามเกณฑ์ สปสข.		ปัจจุบัน	
		๑ คน : ประชากร		๑ คน : ประชากร	
๑	แพทย์	๑ : ๓๐,๐๐๐		๑ : ๓,๔๒๔	
๒	ทันตแพทย์	๑ : ๓๐,๐๐๐		๑ : ๕,๓๓๖	
๓	เภสัชกร	๑ : ๓๐,๐๐๐		๑ : ๕,๓๓๖	
๔	พยาบาลวิชาชีพ	๑ : ๕,๐๐๐		๑ : ๖๒๓	

ที่มา : ณ ๓๐ ก.ย. ๒๕๖๘

### สถานะสุขภาพ

#### สถิติชีพ

ตารางที่ ๙ อัตราเกิด อัตราตาย อัตราเพิ่ม ของอำเภอศรีมโหสถ ปี ๒๕๖๔ - ปี ๒๕๖๘

อัตรา	ปี พ.ศ.				
	๒๕๖๔	๒๕๖๕	๒๕๖๖	๒๕๖๗	๒๕๖๘
อัตราเกิดต่อพัน	๗.๕๗	๕.๕๒	๗.๐๔	๔.๗๙	๔.๙๖
อัตราตายต่อพัน	๙.๖๑	๗.๙๒	๘.๓๔	๖.๘๖	๖.๐๖
อัตราเพิ่มต่อร้อย	-๒.๐๓	๒.๕๐	-๐.๓๓	-๒.๐๗	-๐.๑๑

ที่มา : รายงานการเกิด ทรตตาย จากสถิติบัตรและมรณบัตร (ต.ค. ๒๕๖๗ - ก.ย. ๒๕๖๘)

จากข้อมูลสถิติชีพของอำเภอศรีมโหสถ พบว่า ปี พ.ศ.๒๕๖๔ - ๒๕๖๘ อัตราการเกิดมีแนวโน้มลดลงอย่างต่อเนื่อง คิดเป็น ๗.๕๗, ๕.๕๒, ๗.๐๔, ๔.๗๙ และ ๔.๙๖ ต่อพันประชากร ตามลำดับ สะท้อนถึงปัญหาอัตราการเกิดที่ลดลงของประเทศ ในขณะที่อัตราตายมีความผันผวน คิดเป็น ๙.๖๑, ๗.๙๒, ๘.๓๔, ๖.๘๖ และ ๖.๐๖ ต่อพันประชากร ตามลำดับ ผลจากการเปลี่ยนแปลงดังกล่าวทำให้อัตราการเพิ่มของประชากรติดลบทุกปี คิดเป็น -๒.๐๓, ๒.๕๐, -๐.๓๓, -๒.๐๗ และ -๐.๑๑ ตามลำดับ แสดงให้เห็นว่าจำนวนผู้เสียชีวิตมากกว่าจำนวนเด็กที่เกิดใหม่อย่างต่อเนื่อง สถานการณ์นี้สอดคล้องกับปัญหาสังคมสูงวัยและอัตราการเกิดที่ต่ำของประเทศไทยโดยรวม ซึ่งส่งผลกระทบต่อโครงสร้างประชากรและการวางแผนด้านสาธารณสุขในระยะยาว

#### อัตราป่วยแยกตามสาเหตุ

ตารางที่ ๑๐ จำนวนและอัตราป่วยของผู้ป่วยนอกแยกตามกลุ่มสาเหตุ ๒๑ โรค ๑๐ อันดับโรคของเครือข่ายบริการสุขภาพโรงพยาบาลศรีมโหสถ ปี พ.ศ. ๒๕๖๖ - ๒๕๖๘

สาเหตุการป่วย	จำนวน / อัตราป่วยต่อประชากรแสนคน		
	๒๕๖๖	๒๕๖๗	๒๕๖๘
๑. โรคระบบไหลเวียนเลือด	๑๗,๕๕๑/๘๗,๒๑๒.๗๕ (๒)	๑๗,๕๒๗/๗๖,๘๖๒.๘๗ (๒)	๑๙,๙๘๕/๙๗,๒๗๕.๒๘ (๒)
๒. โรคระบบทางเดินหายใจ	๘,๒๖๐/๔๐,๓๓๐.๒๐ (๕)	๘,๐๕๕/๓๕,๕๕๐.๙๕ (๖)	๗,๙๒๒/๓๘,๕๕๕.๒๖ (๗)
๓. โรคเกี่ยวกับต่อมไร้ท่อ โภชนาการ และเมตาบอลิซึม	๒๐,๔๒๘/๙๙,๒๕๖.๙๕ (๑)	๒๐,๓๕๒/๘๙,๗๕๔.๖๘ (๑)	๒๒,๘๗๐/๑๑๑,๓๑๖.๖๒ (๑)

ตารางที่ ๑๐ จำนวนและอัตราป่วยของผู้ป่วยนอกแยกตามกลุ่มสาเหตุ ๒๑ โรค ๑๐ อันดับโรคของเครือข่ายบริการสุขภาพโรงพยาบาลศรีมโหสถ ปี พ.ศ. ๒๕๖๖ - ๒๕๖๘ (ต่อ)

สาเหตุการป่วย	จำนวน / อัตราป่วยต่อประชากรแสนคน		
	๒๕๖๖	๒๕๖๗	๒๕๖๘
๑. โรคระบบย่อยอาหารรวมโรคช่องปาก	๑๐,๖๑๕/๕๑,๕๗๓.๖๙ (๓)	๑๐,๙๕๑/๕๘,๓๑๘.๗๒ (๓)	๑๐,๖๕๖/๕๘,๘๖๗.๕๙ (๕)
๕. อาการ อาการแสดงและสิ่งผิดปกติที่พบได้จากการตรวจทางคลินิก	๘,๒๓๑/๓๙,๙๘๙.๓๑ (๖)	๘,๙๐๕/๓๙,๖๙๑.๓๙ (๕)	๙,๕๑๓/๕๖,๓๐๓.๒๙ (๖)
๖. โรคระบบกล้ามเนื้อ รวมโครงร่าง	๘,๖๓๒/๕๑,๘๓๗.๕๒ (๔)	๙,๑๔๖/๕๐,๓๕๔.๗๕ (๔)	๑๐,๑๘๗/๕๙,๕๖๕.๓๙ (๕)
๗. โรคระบบสืบพันธุ์รวมปัสสาวะ	๕,๐๒๙/๒๕,๕๒๕.๓๖ (๗)	๕,๗๐๗/๒๒,๘๖๘.๓๙ (๗)	๕,๙๐๗/๒๓,๘๖๘.๑๖ (๘)
๘. โรคประสาทตาบางส่วนประกอบของตา	๒,๒๕๙/๑๑,๕๖๕.๘๔ (๙)	๒,๒๙๓/๑๑,๑๓๐.๕๔ (๑๐)	๒,๓๕๑/๑๓,๓๓๐.๑๒ (๑๐)
๙. สาเหตุจากภายนอกอื่นๆที่ทำให้ป่วย	๒,๒๐๘/๑๑,๒๐๖.๙๘ (๑๐)	๒,๓๔๑/๑๑,๓๗๓.๙๖ (๙)	๒,๕๙๓/๑๒,๑๓๔.๓๙ (๑๐)
๑๐. ภาวะแปรปรวนทางจิตและพฤติกรรม	๓,๘๙๔/๑๙,๙๖๙.๙๙ (๘)	๓,๖๖๑/๑๗,๗๖๖.๕๒ (๘)	๓๒,๒๒๔/๕๙,๐๑๑.๙๓ (๓)

ที่มา : รายงานผู้ป่วยนอกแยกตามกลุ่มสาเหตุ ๒๑ โรค (ต.ศ. ๒๕๖๗ - ก.ย. ๒๕๖๘)

จากตารางที่ ๑๐ พบว่า จำนวนและอัตราป่วยของผู้ป่วยนอกแยกตามกลุ่มสาเหตุ ๒๑ โรคที่สำคัญ ๓ อันดับแรก ของปี ๒๕๖๘ ได้แก่ โรคระบบไหลเวียนเลือด, โรคระบบทางเดินหายใจ และโรคเกี่ยวกับต่อมไร้ท่อ โภชนาการและเมตาบอลิซึม ตามลำดับ ซึ่งสะท้อนถึงปัญหาโรคเรื้อรังในระบบหัวใจและหลอดเลือดที่เพิ่มมากขึ้นตามสังคมสูงวัย จึงจำเป็นต้องมีการวางแผนการดูแลสุขภาพอย่างเร่งด่วน

ตารางที่ ๑๑ สาเหตุการป่วยของผู้ป่วยใน ๑๐ อันดับ ของเครือข่ายบริการโรงพยาบาลศรีมโหสถ ปี ๒๕๖๖ ถึง ๒๕๖๘

สาเหตุการป่วย	จำนวน/อัตราป่วยต่อประชากรแสนคน		
	ปี ๒๕๖๖	ปี ๒๕๖๗	๒๕๖๘
๑. ความผิดปกติของต่อมไร้ท่อ โภชนาการและเมตาบอลิซึมอื่นๆ	๕๓๐/๒,๐๘๙.๑๖ (๑)	๕๒๕/๑,๘๗๕.๒๒ (๑)	๕๐๙/๒,๕๗๗.๙๙ (๑)
๒. โรคความดันโลหิตสูง	๒๕๑/๑,๒๑๙.๕๕ (๒)	๓๗๙/๑,๘๘๙.๘๐ (๒)	๓๐๗/๑,๕๙๕.๘๑ (๒)
๓. อาการ อาการแสดงและสิ่งผิดปกติที่พบจากการตรวจทางคลินิก	๑๙๒/๙๓๒.๘๑ (๓)	๑๕๙/๖๖๕.๓๗ (๓)	๑๖๕/๘๐๓.๒๒ (๔)
๔. โรคติดเชื้อและปรสิตอื่น ๆ	๑๒๕/๖๒๖.๗๓ (๕)	๑๓๙/๖๑๓.๓๑ (๕)	๑๖๕/๗๐๕.๗๗ (๕)
๕. โรคเบาหวาน	๑๘๑/๘๗๙.๓๗ (๔)	๓๑๑/๕๙๖.๐๑ (๕)	๑๗๑/๘๓๒.๓๒ (๓)
๖. ไตวายเรื้อรัง	-	-	๑๓๔/๖๕๒.๒๓ (๖)

ตารางที่ ๑๑ สาเหตุการป่วยของผู้ป่วยใน ๑๐ อันดับ ของเครือข่ายบริการโรงพยาบาลศรีมหาโพธิ์ ปี ๒๕๖๖ - ๒๕๖๘ (ต่อ)

สาเหตุการป่วย	จำนวน/อัตราป่วยต่อประชากรแสนคน		
	ปี ๒๕๖๖	ปี ๒๕๖๗	ปี ๒๕๖๘
๗. โรคหัวใจและโรคของการไหลเวียนเลือดผ่านปอด อื่น ๆ	๑๐๘/๕๐๕.๒๗ (๔)	๘๘/๓๗๐.๖๓ (๑)	๑๐๗/๕๓๐.๕๔ (๗)
๘. ปอดอักเสบ	-	-	๑๐๘/๕๓๐.๕๔ (๘)
๙. โรคเลือดและอวัยวะสร้างเลือดและความผิดปกติ บางชนิดที่เกี่ยวกับระบบภูมิคุ้มกัน	-	๑๑๓/๕๔๙.๑๐ (๑๐)	๑๐๖/๕๘๖.๗๔ (๙)
๑๐. โรคติดเชื้ออื่น ๆ ของลำไส้	-	-	๙๖/๔๖๗.๒๗ (๑๐)

ที่มา : รายงานผู้ป่วยในแยกรายโรค รง.๕๐๕ (ต.ค.๒๕๖๗ - ก.ย.๒๕๖๘)

จากตารางที่ ๑๑ ข้อมูลของผู้ป่วยใน ของเครือข่ายบริการโรงพยาบาลศรีมหาโพธิ์ ปี ๒๕๖๘ พบว่าสาเหตุการป่วยของผู้ป่วยในที่สำคัญ ๓ อันดับแรก คือ ความผิดปกติของต่อมไร้ท่อ โภชนาการและเมตาบอลิซึมอื่น ๆ, โรคความดันโลหิตสูง, อาการ อากาการแสดงและสิ่งผิดปกติที่พบจากการตรวจทางคลินิกฯ และอื่นๆ ตามลำดับ จากข้อมูลผู้ป่วยในส่วนใหญ่มีปัญหาโรคเรื้อรังเป็นสาเหตุหลัก โดยเฉพาะโรคเมตาบอลิซึม โรคความดันโลหิตสูง และโรคไตวายเรื้อรัง ซึ่งสะท้อนถึงภาวะโรคในสังคมสูงวัยและการดูแลสุขภาพที่ไม่เพียงพอ และการเพิ่มขึ้นของโรคติดเชื้อและปรสิตในปี ๒๕๖๘ เป็นสัญญาณเตือนที่สำคัญที่ชี้ให้เห็นถึงความจำเป็นในการเสริมสร้างมาตรการป้องกันและควบคุมโรคติดเชื้อ ควบคู่ไปกับการจัดการโรคเรื้อรังอย่างบูรณาการ เพื่อลดการเข้ารับการรักษาในโรงพยาบาลและพัฒนาคุณภาพชีวิตของประชาชนในพื้นที่ให้ดีขึ้น

อัตราการตายตามสาเหตุ

ตารางที่ ๑๒ จำนวนและอัตราการตายต่อพันประชากรตามสาเหตุที่สำคัญ อำเภอศรีมหาโพธิ์

ลำดับที่	สาเหตุการตาย	จำนวน	อัตราต่อพัน
๑	โรคหัวใจทุกประเภท	๑๘	๐.๙๔
๒	โรคปอดอักเสบและโรคอื่นๆของปอด	๑๔	๐.๗๓
๓	โรคมะเร็งทุกประเภท	๑๒	๐.๖๓
๔	โรคหลอดเลือดสมอง	๗	๐.๓๗
๕	ติดเชื้อในกระแสโลหิต	๕	๐.๒๖
๖	ไตวาย	๔	๐.๒๑
๗	ระบบไหลเวียนเลือด	๔	๐.๒๑
๘	อุบัติเหตุ	๔	๐.๒๑
๙	เบาหวาน	๓	๐.๑๖
๑๐	ฆ่าตัวตาย	๒	๐.๑๐

ที่มา : จาก มรณะบัตร ( ๑ ต.ค.๖๗ - ๓๐ ก.ย.๖๘ )

จากตารางที่ ๑๒ พบว่าสาเหตุการตาย ๕ อันดับแรก ในปี ๒๕๖๘ ได้แก่ โรคหัวใจทุกประเภท, โรคปอดอักเสบ และโรคอื่นๆของปอด, โรคมะเร็งทุกประเภท, โรคหลอดเลือดสมอง และติดเชื้อในกระแสโลหิต โดยมีอัตราการตาย คิดเป็น ๐.๙๔, ๐.๗๓, ๐.๖๓, ๐.๓๗ และ ๐.๒๖ ต่อประชากรพันคน ตามลำดับ

## สรุปสถานการณ์โรคที่ต้องเฝ้าระวังทางระบาดวิทยา

ตาราง ๑๓ อัตราป่วยโรคที่ต้องเฝ้าระวังทางระบาดวิทยา ๑๐ อันดับแรก อำเภอศรีมโหสถ ช่วงปี ๒๕๖๖ - ๒๕๖๘

ปี พ.ศ. ๒๕๖๖			ปี พ.ศ. ๒๕๖๗			ปี พ.ศ. ๒๕๖๘		
ที่	ชื่อโรค	อัตราต่อแสนประชากร	ที่	ชื่อโรค	อัตราต่อแสนประชากร	ที่	ชื่อโรค	อัตราต่อแสนประชากร
๑	ไข้ไม่ทราบสาเหตุ	๑๐๘๕.๑๑	๑	ตาแดง	๗๓๙.๕๗	๑	อุจจาระร่วง	๒๐๒๕.๓๗
๒	ปอดบวม	๖๖๗.๐๑	๒	ปอดบวม	๖๒๐.๑๑	๒	ไข้หวัดใหญ่	๑๖๐๒.๕๕
๓	อุจจาระร่วง	๕๑๐.๖๘	๓	ไข้หวัดใหญ่	๕๕๓.๓๖	๓	COVID-๑๙	๑๑๗๕.๗๓
๔	ตาแดง	๓๕๙.๑๔	๔	ไข้เลือดออก	๒๘๑.๕๐	๔	ปอดอักเสบ	๘๐๓.๘๘
๕	ไข้หวัดใหญ่	๑๘๗.๖๐	๕	มือ เท้า ปาก	๒๕๐.๑๓	๕	มือ เท้า ปาก	๒๙๒.๓๒
๖	ไข้เลือดออก	๑๕๖.๓๓	๖	กามโรค	๘๘.๕๙	๖	สุกใส	๗๘.๓๐
๗	อาหารเป็นพิษ	๙๙.๐๑	๗	สุกใส	๗๒.๙๕	๗	กามโรค	๗๘.๓๐
๘	มือ เท้า ปาก	๙๙.๐๑	๘	อาหารเป็นพิษ	๗๒.๙๕	๘	อาหารเป็นพิษ	๕๑.๗๖
๙	กามโรค	๕๗.๓๖	๙	ตับอักเสบ	๒๐.๘๔	๙	ไข้ดำแดง	๓๖.๕๔
๑๐	สุกใส	๑๕.๖๓	๑๐	ไข้ดำแดง	๑๐.๙๒	๑๐	ไวรัส RSV	๓๖.๕๔

ที่มา : รายงาน ๕๐๖ ศูนย์ระบาดวิทยาอำเภอศรีมโหสถ ( ๑ ม.ค. ๒๕๖๘ - ๓๐ ก.ย. ๒๕๖๘)

จากตารางที่ ๑๓ อัตราป่วยโรคที่ต้องเฝ้าระวังทางระบาดวิทยา ๑๐ อันดับแรก อำเภอศรีมโหสถ ของศูนย์ระบาดวิทยาอำเภอศรีมโหสถ สำหรับช่วงปี ๒๕๖๖ - ๒๕๖๘ พบว่า ในปี ๒๕๖๖ โรคไข้ไม่ทราบสาเหตุ พบมากที่สุด (๑,๐๘๕ ราย) ตามด้วยปอดบวมและอุจจาระร่วง ปี ๒๕๖๗ โรคตาแดงระบาดเป็นอันดับหนึ่ง (๙๘๙ ราย) พร้อมกับการเพิ่มขึ้นของโรคไข้หวัดใหญ่ ส่วนปี ๒๕๖๘ อุจจาระร่วงกลับมาเป็นอันดับหนึ่งด้วยจำนวนสูงถึง ๒,๐๒๕ ราย เพิ่มขึ้นกว่า ๔ เท่า ตามด้วยไข้หวัดใหญ่ (๑,๖๐๒ ราย) และ COVID-๑๙ (๑,๑๗๕ ราย)

แนวโน้มที่สำคัญคือโรคระบบทางเดินอาหารและทางเดินหายใจยังคงเป็นปัญหาหลัก และโรคปอดอักเสบและโรคมือ เท้า ปากยังคงพบอย่างต่อเนื่อง และมีกรเพิ่มขึ้นของโรคไวรัส RSV มายู่ในอันดับ ๑๐ ซึ่งเป็นปัญหาสำคัญในเด็กเล็ก สะท้อนถึงความจำเป็นในการเฝ้าระวังและป้องกันควบคุมโรคอย่างต่อเนื่อง

สรุปรายละเอียดงบประมาณ ตามแผนปฏิบัติการสุขภาพโรงพยาบาลศรีมโหสถ  
 สำหรับงานสาธารณสุขจังหวัดปราจีนบุรี ประจำปีงบประมาณ พ.ศ.2569

ลำดับ	โครงการ/กิจกรรม	จำนวนโครงการ	แหล่งงบประมาณ					งบประมา งรวม	งบ รวม	งบ รวม	งบ รวม
			งบประมา งรวม	งบเบิก เทงบ	งบบำรุง	เงิน อุดหนุน	เงิน อุดหนุน				
1	ด้านส่งเสริมสุขภาพ ป้องกันโรค และคุ้มครองผู้บริโภค (PR&P Excellence)	14	-	-	243,850	169,790	-	-	-	413,640	
2	ด้านบริการเป็นเลิศ (Service Excellence)	7	178,680	-	90,700	-	-	-	-	269,380	
3	ด้านบุคลากรเป็นเลิศ (People Excellence)	1	-	-	9,000	-	-	-	-	9,000	
4	ด้านบริหารเป็นเลิศ (Governance Excellence)	5	-	-	328,725	-	-	-	-	328,725	
5	ด้านเศรษฐกิจสุขภาพเป็นเลิศ (Health Economics Excellence)	1	-	-	-	30,000	-	-	-	30,000	
	<b>รวม</b>	<b>28</b>	<b>178,680</b>	<b>-</b>	<b>672,275</b>	<b>199,790</b>	<b>-</b>	<b>-</b>	<b>-</b>	<b>1,050,745</b>	

ลงชื่อ.....ผู้แทนแผน  
 (นางสาวสุวิรัตน์ ภิรมย์ไพศาล)  
 ตำแหน่ง นักวิชาการสาธารณสุข ปฏิบัติการ  
 ลงชื่อ.....ผู้แทนแผน  
 (นายสุทธิรงค์ จงหวงศักดิ์)  
 ตำแหน่ง นักวิชาการสาธารณสุขชำนาญการพิเศษ

ลงชื่อ.....ผู้แทนแผน  
 (นายณัฐวุฒิ พงษ์อินทร์)  
 ตำแหน่ง นักวิชาการสาธารณสุขชำนาญการ  
 ลงชื่อ.....ผู้แทนแผน  
 (นายปัญญาภัทร์ นันทอนันตศาสตร์)  
 ตำแหน่ง นายแพทย์ชำนาญการ (ด้านเวชกรรม)  
 วิชาการในตำแหน่ง ผู้อำนวยการโรงพยาบาลศรีมโหสถ

ลงชื่อ.....ผู้แทนแผน  
 (นางอรวิณี ชินทรัพย์)  
 ตำแหน่ง นายแพทย์สาธารณสุขจังหวัดปราจีนบุรี

ลงชื่อ.....ผู้แทนแผน  
 (นางอรวิณี ชินทรัพย์)  
 ตำแหน่ง นายแพทย์สาธารณสุขจังหวัดปราจีนบุรี

สรุปรายละเอียดงบประมาณ ตามแผนปฏิบัติการ เติบโตอย่างรับผิดชอบต่อสังคม

สำนักงานสาธารณสุขจังหวัดปทุมธานี ประจำปีงบประมาณ พ.ศ. 2569

ลำดับ	โครงการ	ยุทธศาสตร์ที่	แหล่งงบประมาณ						งบประมาณ
			งบประมาณ	งบอุดหนุนกับ	เงินบำรุง	เงิน ส.ส.ร./ กองทุนต่างๆ	เงิน งบกับองค์กร/ หน่วยงาน	จังหวัด/ กลุ่ม จังหวัด/ อบจ.	
1	โครงการพัฒนาศูนย์สุขภาพของครอบครัว (Dental Wellness Model for School Children) อำเภอศรีเมืองมณี จังหวัดปทุมธานี	1			55,000				55,000
2	"ศูนย์เรียนรู้ผู้สูงอายุ สำหรับโรงเรียนเทศบาล"	1			33,000				33,000
3	สถานีวิทยุกับศูนย์บริการทางไกลเสียง โทรทัศน์ เคเบิล เคเบิลทีวี (Dental Wellness Model for Palliative Care Center)	-			2,100				2,100
4	ส่วนต่อขยาย : 000 วัน Plus ๕ 2500 วัน ส่วนต่อกับ อำเภอศรีเมืองมณี จังหวัดปทุมธานี ปีงบประมาณ 2569	-				20,000			20,000
5	เด็กไทยสุขภาพดี สูงดี สมส่วน ส.ส.ร.กับ อำเภอศรีเมืองมณี จังหวัดปทุมธานี ปีงบประมาณ 2569	-				18,000			18,000
6	อบรมการดูแลสุขภาพของประชาชนผู้สูงอายุกับศูนย์สุขภาพโรงเรียน	1				30,000			30,000
7	แนวทาง วิจัย 1 ไปสุขภาพดี	1				20,000			20,000
8	ปีงบประมาณ ๒๐๒๓ ในพื้นที่ศรีเมืองมณี	1				20,800			20,800
9	ส่งเสริมสุขภาพผู้สูงอายุในศูนย์สุขภาพโรงเรียนผู้สูงอายุเทศบาลเมืองศรีเมืองมณี ปีงบประมาณ 2569	1				26,000			26,000
10	จัดการของานพหุ ความสัมพันธ์สูงและปรับระดับสุขภาพและวิถีชีวิต กลุ่มประชากรอายุ 35 ปีขึ้นไป เทศบาลศรีเมืองมณี	1				21,000			21,000
11	จัดการของานพหุ ความสัมพันธ์สูงและปรับระดับสุขภาพและวิถีชีวิต กลุ่มประชากรอายุ 35 ปีขึ้นไป องค์การบริหารส่วนตำบลศรีเมืองมณี	1			15,750				15,750
12	พัฒนาระบบการตอบโต้การฉุกเฉินและโรคภัยไข้เจ็บ	1			43,000				43,000
13	ร่วมกับกระทรวงมหาดไทยในการพัฒนาระบบสุขภาพอำเภอศรีเมืองมณี	1			95,000				95,000
14	พัฒนาคุณภาพชีวิตผู้สูงอายุในสังคมเมือง อำเภอศรีเมืองมณี ปี 2569	1					24,190		24,190
15	พัฒนาระบบสุขภาพอำเภอศรีเมืองมณี	2			10,000				10,000
16	พัฒนาระบบสุขภาพอำเภอศรีเมืองมณี	2			23,600				23,600
17	พัฒนาระบบสุขภาพอำเภอศรีเมืองมณี	2			7,800				7,800
18	พัฒนาระบบสุขภาพอำเภอศรีเมืองมณี	2			8,600				8,600
19	พัฒนาระบบสุขภาพอำเภอศรีเมืองมณี	2					173,680		173,680
20	พัฒนาระบบสุขภาพอำเภอศรีเมืองมณี	2			12,000				12,000
21	พัฒนาระบบสุขภาพอำเภอศรีเมืองมณี	2			36,700				36,700
22	พัฒนาระบบสุขภาพอำเภอศรีเมืองมณี	3			9,000				9,000

ลำดับ	โครงการ	หมวดค่าเฉลี่ยที่	แหล่งงบประมาณ							รวม งบประมาณ
			งบประมาณ	งบดำเนินงาน	งบดำเนินงาน	เงิน ประกบตั้งงบ/ งบดำเนินงาน	จังหวัด/กลุ่ม จังหวัด/อ.บ.	อื่น ๆ		
23	โครงการพัฒนาระบบการทุจริตและประพฤติสุจริต โรงพยาบาลศรีนครินทร์ ปีงบประมาณ 2569	4		8,400						8,400
24	พัฒนาคุณภาพบริการโรงพยาบาลศรีนครินทร์ ปีงบประมาณ 2569	4		236,100						236,100
25	พัฒนาระบบบริหารความเสี่ยง โรงพยาบาลศรีนครินทร์	4		9,725						9,725
26	พัฒนาคุณภาพห้องปฏิบัติการทางพยาธิวิทยาและห้องปฏิบัติการจุลชีววิทยา โรงพยาบาลศรีนครินทร์ ปีงบประมาณ 2569	4		20,000						20,000
27	พัฒนาระบบการเคลื่อนย้ายวัสดุ, อุปกรณ์การ, บริการทางการแพทย์และพัฒนาระบบสุขภาพภาคบริการปฐมภูมิ โรงพยาบาลศรีนครินทร์ ปีงบประมาณ 2569	4		54,500						54,500
28	พัฒนาระบบปฏิบัติการ รักษาลำไส้ รักษากายวิภาคศาสตร์ ด้านโลหิตวิทยา ปีงบประมาณ 2569	5			30,000					30,000
	รวม		176,880	672,275	199,790	-	-	-	-	1,050,745

แผนปฏิบัติการ สำนักงานสาธารณสุขจังหวัดปราจีนบุรี ประจำปีงบประมาณ พ.ศ. 2569  
หน่วยงาน เครื่องมือบริการสุขภาพโรงพยาบาลจังหวัดปราจีนบุรี

ประเด็นการพัฒนา : 1. ด้านส่งเสริมสุขภาพ ป้องกันโรค และคุ้มครองผู้บริโภค (PF&P Excellence)  
มาตรการ : 1. การพัฒนาคุณภาพชีวิตกลุ่มวัย (ด้านสุขภาพ)  
โครงการ : 1. โครงการพัฒนาและสร้างศักยภาพหน่วยงานวัยทุกกลุ่มวัย  
วัตถุประสงค์ : 1. ส่งเสริมสุขภาพของภาคีทุกวัย ได้มีพฤติกรรมที่ดีขึ้น ได้มีสุขภาพที่ดีขึ้น  
4. กิจกรรมบูรณาการพัฒนาระบบสุขภาพโรงเรียน  
ตัวชี้วัด : 1. เด็กนักเรียนกลุ่มเป้าหมาย ไม่น้อยกว่าร้อยละ 80 มีฟันแท้ซี่ ไม่มีผุ 2. เด็กนักเรียนกลุ่มเป้าหมาย ร้อยละ 100 ได้รับการเชื่อมโยงบทบาทผู้เกี่ยวข้องเฉพาะที่

4. วิเคราะห์เสียง/ขอรับคำปรึกษา ผ่านการอบรมการดูแลเด็ก 5. โรงเรียนอย่างน้อย 1 แห่ง มีลักษณะของการเป็น "ต้นแบบ Dental Wellness School" งบประมาณที่ได้

ลำดับ	กิจกรรมหลัก	เป้าหมาย/จำนวน	งบประมาณที่ได้												กลุ่มงาน/ ผู้รับผิดชอบ	
			ไตรมาสที่ 1			ไตรมาสที่ 2			ไตรมาสที่ 3			ไตรมาสที่ 4				รวม
			ค.ศ.	พ.ย.	ธ.ค.	ม.ค.	ก.พ.	มี.ค.	เม.ย.	พ.ค.	มิ.ย.	ก.ค.	ส.ค.	ก.ย.		
1	ตรวจสอบสภาพช่องปาก	เด็กวัยเรียน ชั้น ป.2 , ป.5 จำนวน 600 คน									39,000				39,000	กลุ่มงานทันตกรรม/ พญ.ภูมิกัญจน์ กิ่งสุโข
2	พาฟลูออไรด์ / เคลือบฟลูออไรด์ในช่องปาก	เด็กวัยเรียน ชั้น ป.2 , ป.5 จำนวน 600 คน														
3	จัดประชุมแลกเปลี่ยนเรียนรู้ พัฒนากลุ่มวิชาการ และช่องปาก	ผู้ปกครอง/ครูอนามัย/ครูพี่เลี้ยง/ผู้ดูแลเด็กนักเรียน 70 คน									16,000				16,000	
รวมทั้งหมด															55,000 บาท	

แผนปฏิบัติการสำหรับงานสาธารณสุขจังหวัดปทุมธานี ปี ๖ ประจำปีงบประมาณ พ.ศ. 2569  
หน่วยงาน : เครือข่ายบริการสุขภาพจังหวัดปทุมธานี กรมสุขภาพจิต จังหวัดปทุมธานี

ประเด็นการพัฒนา : 1. ด้านส่งเสริมสุขภาพ ป้องกันโรค และคุ้มครองผู้บริโภคเป็นพิเศษ (PP&P Excellence)

แผนงานที่ : 1. การพัฒนาคุณภาพชีวิตคนไทยทุกกลุ่มวัย (ด้านสุขภาพ)

โครงการที่ : 1. โครงการรณรงค์และส่งเสริมสุขภาพคนไทยทุกกลุ่มวัย

ชื่อโครงการ : สถานชีววิถีเพื่อคนทรงคน คาโรเลียน โรเซียม เชนเตอร์ อ่างทอง จ.ปทุมธานี (Dental Wellness Model for Palliative Care Center)

วัตถุประสงค์ : 1. เพื่อพัฒนาบทบาทการดูแลสุขภาพของผู้ป่วยสูงอายุและผู้ป่วยระยะท้ายอย่างเหมาะสมและปลอดภัย 2. เพื่อสร้างระบบการดูแลสุขภาพของปาก "Dental Wellness Corner" และ "ชุดดูแลช่องปากสำหรับผู้สูงอายุและผู้ป่วยระยะท้าย" ภายในศูนย์  
วัตถุประสงค์ : 1. เพื่อพัฒนาบทบาทการดูแลสุขภาพของผู้ป่วยสูงอายุและผู้ป่วยระยะท้ายอย่างเหมาะสมและปลอดภัย 4. เพื่อพัฒนาทีมสหวิชาชีพ ให้มีทักษะการดูแลผู้ป่วยเบื้องต้นใน Palliative Care

ตัวชี้วัด : 1. ผู้ป่วยในวัยก่อน ๖0 ปี ได้รับการประเมินภาวะปากและดูแลเบื้องต้น : 2. ผู้ป่วยสูงอายุ (Caregiver) เข้าร่วมเนื่องในกิจกรรมทันตสุขภาพ Palliative Oral Care จัดที่ Dental Wellness Corner 1 จุด

3. ผู้ป่วยรู้สึกสบายใจในช่องปากมากขึ้น ไม่โยกย้ายที่นอน ระบบดูแลช่องปากดำเนินไปได้ต่อเนื่องภายในศูนย์

ลำดับ	กิจกรรมหลัก	เป้าหมาย/จำนวน	งบประมาณที่ใช้												กลุ่มงาน/ ผู้รับผิดชอบ			
			ไตรมาสที่ 1			ไตรมาสที่ 2			ไตรมาสที่ 3			ไตรมาสที่ 4						
			ค.ค.	พ.ค.	ค.ค.	ค.ค.	พ.ค.	มิ.ย.	ก.ค.	ค.ค.	ก.ค.	ก.ค.	ก.ค.					
1	ตรวจสุขภาพช่องปาก	ผู้สูงอายุ/ผู้ป่วยระยะสุดท้ายในสถานชีวะวิถีบาล จำนวน 100 คน															20,000	กลุ่มงานทันตกรรม พญ.กมลพัชร์ กิ่งสุภา
2	ทันตสูติเวช / ดูแลช่องปาก	ผู้สูงอายุ/ผู้ป่วยระยะสุดท้ายในสถานชีวะวิถีบาล จำนวน 100 คน																
3	จัดประชุมแลกเปลี่ยนเรียนรู้ พัฒนาทักษะในการดูแลช่องปาก	ญาติ/ผู้ดูแล/จิตอาสาสหสาขา : ๖๗๕ คน															13,000	
รวมเงินทั้งสิ้น															33,000	ก.ย.		



แผนปฏิบัติการ สำนักงานสาธารณสุขจังหวัดปราจีนบุรี ประจำปีงบประมาณ พ.ศ. 2569

หน่วยงาน เครื่องหมายราชการสุขภาพโรงพยาบาลศรีมโหสถ จังหวัดปราจีนบุรี

ประเด็นการพัฒนา : 1.ด้านการส่งเสริมสุขภาพ ป้องกันโรค และคุ้มครองผู้บริโภคเป็นเลิศ (Promotion Prevention. & Protection Excellence : P2&P Excellence)

แผนงานที่ : 1.การพัฒนาคุณภาพชีวิตคนวัยทำงาน (ด้านสุขภาพ)

โครงการที่ : 1.โครงการพัฒนาและสร้างศักยภาพคนไทยทุกกลุ่มวัย

ชื่อโครงการ : เกิดไทยสุขภาพดี สูงดี สมส่วน ด. โคกปีน อ่างยอศรีมโหสถ จังหวัดปราจีนบุรี ปีงบประมาณ 2569

วัตถุประสงค์ : เพื่อส่งเสริมอายุ 6 - 14 ปี สูงดีสมส่วน และที่รณรงค์ปัญหาภาวะโภชนาการ อ้วน ผอม เตี้ย

ตัวชี้วัด : ร้อยละของเด็กวัยเรียนสูงดีสมส่วน ไม่น้อยกว่า ร้อยละ 59

ลำดับ	กิจกรรมหลัก	เป้าหมายจำนวน	งบประมาณที่ใช้										รวม	กลุ่มงาน/ ผู้รับผิดชอบ		
			ไตรมาสที่ 1		ไตรมาสที่ 2		ไตรมาสที่ 3		ไตรมาสที่ 4		รวม	ก.ม.				
			ก.ค.	พ.ย.	ธ.ค.	ม.ค.	ก.พ.	เม.ย.	พ.ค.	มิ.ย.					ก.ค.	ก.ย.
1	อบรมเชิงปฏิบัติการ เรื่อง การรับ-ประทานอาหารให้เหมาะสมตามหลักโภชนาการ จัดกิจกรรมส่งเสริมสุขภาพ และกิจกรรมการออกกำลังกาย	นักเรียนที่มีปัญหาภาวะโภชนาการ อ้วน ผอม เตี้ย จำนวน 50 คน													20,000	กลุ่มงานบริการด้านปฐมภูมิ และองค์กรฯ / หน่วยงานอื่นๆ พี่เข็มนก
รวมเงินทั้งสิ้น											20,000	บาท				



แผนปฏิบัติการ สำนักงานสาธารณสุขจังหวัดปราจีนบุรี ประจำปีงบประมาณ พ.ศ. 2569

หน่วยงาน : หน่วยงานบริหารสุขภาพโรงพยาบาลพระยาบาลศรีมโหสถ จังหวัดปราจีนบุรี

ประเด็นการดำเนินงาน : 1. ด้านการส่งเสริมสุขภาพ ป้องกันโรค และคุ้มครองผู้บริโภค (Promotion Prevention & Protection Excellence : PP&P Excellence)

แผนงานที่ : 1. การพัฒนาสุขภาพชีวิตคนในชุมชน (ชุมชนสุขภาพ)

โครงการที่ : 1. โครงการพัฒนาและสร้างศักยภาพหน่วยงานสุขภาพ

ชื่อโครงการ : พัฒนา วิสัยทัศน์ ใฝ่สุขภาพ

วัตถุประสงค์ : เพื่อมีการส่งเสริมสุขภาพในกลุ่มวัย ชุมชน ให้มีพฤติกรรมสุขภาพที่พึงประสงค์

ตัวชี้วัด : ร้อยละนักเรียนกลุ่มวัยที่มีพฤติกรรมสุขภาพที่พึงประสงค์ และร้อยละของนักเรียนที่เข้ารับการอบรมมีความรู้ความเข้าใจในเชิงการป้องกันโรค

ลำดับ	กิจกรรมหลัก	เป้าหมาย/จำนวน	งบประมาณที่ใช้												กลุ่มงาน/ ผู้รับผิดชอบ			
			ไตรมาสที่ 1			ไตรมาสที่ 2			ไตรมาสที่ 3			ไตรมาสที่ 4				รวม		
			ส.ค.	พ.ย.	ธ.ค.	ก.พ.	มี.ค.	เม.ย.	พ.ค.	มิ.ย.	ก.ค.	ส.ค.	ก.ย.					
1	อบรมเชิงปฏิบัติการ การเฝ้าระวังสุขภาพในเยาวชน ที่มีพฤติกรรมสุขภาพที่พึงประสงค์	นักเรียนระดับชั้นมัธยมศึกษา โรงเรียนสิริมาพิศล จำนวน 100 คน															30,000	กลุ่มงานบริการด้านปฐมภูมิ และองค์กร / นางสุนิษา มณีพิศสัย
รวมทั้งสิ้น															30,000 บาท.			

**แผนปฏิบัติการด้านสาธารณสุขจังหวัดปราจีนบุรี ประจำปีงบประมาณ พ.ศ. 2569**  
**หน่วยงาน เครื่องหมายบริการสุขภาพโรงพยาบาลสุราษฎร์ธานี โทรศัทพ์ปราจีนบุรี**

หน่วยงาน เครื่องหมายบริการสุขภาพโรงพยาบาลสุราษฎร์ธานี โทรศัทพ์ปราจีนบุรี

ประเด็นการพัฒนา : 1.ด้านการส่งเสริมสุขภาพ ป้องกันโรค และคุ้มครองผู้บริโภค (Promotion Prevention & Protection, Excellence : PP&P Excellence)  
 หน่วยงานที่ : 1.การพัฒนาสุขภาพชีวิตคนไทยทุกกลุ่มวัย (ด้านสุขภาพ)  
 โครงการที่ : 1.โครงการพัฒนาและสร้างสภาพแวดล้อมที่ปลอดภัย

ชื่อโครงการ : ป้องกันการตั้งครรภ์ในเด็กวัยเรียนและวัยรุ่น

วัตถุประสงค์ : เพื่อมีภาวะตั้งครรภ์สมสุขภาพในกลุ่มวัยรุ่น ให้มีพฤติกรรมสุขภาพที่พึงประสงค์

ตัวชี้วัด : ร้อยละวัยรุ่นกลุ่มวัยรุ่นมีพฤติกรรมสุขภาพที่พึงประสงค์ และร้อยละของวัยรุ่นที่เข้ารับการอบรมมีความรู้ความเข้าใจในเรื่องการป้องกันพฤติกรรมเสี่ยง เช่น ติด

ลำดับ	กิจกรรมหลัก	เป้าหมาย/จำนวน	งบประมาณที่ใช้												กลุ่มงาน/ ผู้รับผิดชอบ
			ไตรมาสที่ 1		ไตรมาสที่ 2		ไตรมาสที่ 3		ไตรมาสที่ 4		รวม				
			ก.พ.	ม.ค.	ก.พ.	มี.ค.	พ.ค.	เม.ย.	ก.ค.	ก.พ.				ก.ค.	
1	อบรมเชิงปฏิบัติการ การเฝ้าระวังการตั้งครรภ์ในเด็กวัยรุ่น และวัยรุ่น	นักเรียน อายุ 12 - 15 ปี จำนวน 50 คน												20,000	กลุ่มงานบริการด้านปฐมภูมิ และองค์กรฯ / บางอุ้มใต้ นนทบุรี
<b>รวมทั้งสิ้น</b>												20,000 บาท			

แบบปฏิบัติงานราชการ สำนักงานสาธารณสุขจังหวัดปราจีนบุรี ประจำปีงบประมาณ พ.ศ. 2569

หน่วยงาน เครือข่ายบริการสุขภาพโรงพยาบาลศรีมโหสถ จังหวัดปราจีนบุรี

ประเภทการพัฒนา : 1. ด้านการส่งเสริมสุขภาพ ป้องกันโรค และคุ้มครองผู้บริโภค (Promotion Prevention & Protection Excellence : PP&P Excellence)

แผนงานที่ : 1. การพัฒนาคุณภาพชีวิตของชุมชนวัย (ด้านสุขภาพ)

โครงการที่ : 1. โครงการพัฒนาและสร้างศักยภาพคนวัยทุกกลุ่มวัย

ชื่อโครงการ : ส่งเสริมสุขภาพผู้สูงอายุ-ชุมชนสระบัว (ด้านสุขภาพ)

วัตถุประสงค์ : เพื่อให้ผู้สูงอายุมีความเข้าใจในการดูแลสุขภาพตนเอง ชีวทัศน์สุขภาพจิต เพื่อส่งเสริมให้ผู้สูงอายุมีสุขภาพที่ดีและสามารถใช้ชีวิตได้อย่างมีความสุข

ตัวชี้วัด วัตถุประสงค์ : ผู้สูงอายุในตำบลสระบัวมีสิทธิได้รับการตรวจสุขภาพประจำปี และผู้สูงอายุสามารถเข้าถึงบริการส่งเสริมสุขภาพ

ลำดับ	กิจกรรมหลัก	เป้าหมาย/จำนวน	งบประมาณที่ใช้												รวม	กลุ่มงาน/ ผู้รับผิดชอบ		
			ไตรมาสที่ 1			ไตรมาสที่ 2			ไตรมาสที่ 3			ไตรมาสที่ 4						
			พ.ศ.	พ.ย.	ธ.ค.	ม.ค.	ก.พ.	มี.ค.	เม.ย.	พ.ค.	มิ.ย.	ก.ค.	ก.ย.	พ.ย.				
1	จัดกิจกรรมการตรวจประเมินภาวะสุขภาพของ ผู้สูงอายุในศูนย์ส่งเสริมสุขภาพตำบล สระบัว และจัดกิจกรรมส่งเสริมสุขภาพผู้สูงอายุ	ผู้สูงอายุในศูนย์ส่งเสริมสุขภาพ ผู้สูงอายุในศูนย์ส่งเสริมสุขภาพ เจ้าหน้าที่ศูนย์ฯ 100 คน															20,600	กลุ่มงานบริการด้านชุมชน และองค์กร / บางระจัน วิทยา
<b>รวมเงินทั้งสิ้น</b>															20,600 บาท			

แผนปฏิบัติการ สำนักงานสาธารณสุขจังหวัดปราจีนบุรี ประจำปีงบประมาณ พ.ศ. 2569  
หน่วยงาน เครื่องช่วยบริการสุขภาพโรงพยาบาลศรีนครินทร์ โสภณ จังหวัดปราจีนบุรี

ระดับความพัฒนา : 1. ด้านการส่งเสริมสุขภาพ ป้องกันโรค และคุ้มครองผู้มีความเสี่ยง (Promotion Prevention & Protection Excellence : P3PP Excellence)

แผนงานที่ : 2. การป้องกันควบคุมโรคและลดปัจจัยเสี่ยงด้านสุขภาพ

โครงการที่ : 3. โครงการควบคุมโรคและภัยสุขภาพ

ชื่อโครงการ : ศึกษาระบบบริหาร การส่งเสริมสุขภาพและปรับเปลี่ยนพฤติกรรมด้วยสื่อสุขภาพสตรีชีวิต กลุ่มประชากรอายุ 35 ปีขึ้นไป ระดับนานาชาติ

วัตถุประสงค์ : เพื่อให้ประชากรอายุ 35 ปีขึ้นไปได้รับการคัดกรองเบาหวานและไขมันสูง และป้องกันภาวะโรคหัวใจและหลอดเลือด

คำชี้แจง : ระยะเวลาของประชากรอายุ 35 ปีขึ้นไปได้รับการคัดกรองเบาหวานและไขมันสูง ครอบคลุม 90

ลำดับ	กิจกรรมหลัก	เป้าหมาย/จำนวน	งบประมาณที่ใช้												กลุ่มงาน/ ผู้รับผิดชอบ	
			ไตรมาสที่ 1			ไตรมาสที่ 2			ไตรมาสที่ 3			ไตรมาสที่ 4				รวม
			ส.ค.	พ.ย.	ธ.ค.	ก.พ.	มี.ค.	เม.ย.	พ.ค.	มิ.ย.	ก.ค.	ต.ค.	ด.ค.			
1	อบรมเชิงปฏิบัติการ เรื่องการคัดกรองและมีการวินิจฉัยเบาหวาน และตรวจระดับไขมันสูง ในชุมชน	อาสาสมัครสาธารณสุขประจำหมู่บ้านเทศบาลตำบลโคกขาม จำนวน 35 คน			10,000										10,000	กลุ่มงานบริการด้านปฐมภูมิ และองค์รวม / นางระวีภรณ์ พิสิธยง
2	กิจกรรมคัดกรองเบาหวานและตรวจระดับไขมันสูงในชุมชน และปรับเปลี่ยนพฤติกรรม	ประชาชนอายุ 35 ปี ขึ้นไป องค์กรปกครองส่วนท้องถิ่น 1 ตำบล			16,000										16,000	กลุ่มงานบริการด้านปฐมภูมิ และองค์รวม / นางระวีภรณ์ พิสิธยง
รวมเงินทั้งสิ้น												26,000 บาท				

แผนปฏิบัติการ สำนักงานสาธารณสุขจังหวัดปราจีนบุรี ประจำปีงบประมาณ พ.ศ. 2569

หน่วยงาน เครื่องหมายบริหารสุขภาพโรงพยาบาลศรีมโหสถ จังหวัดปราจีนบุรี

ประเด็นการพิจารณา : 1. ความพึงพอใจของประชาชน บิดอับโรค และผู้สูงอายุ (Promotion, Prevention & Protection Excellence : PP&P Excellence)

แผนงานที่ : 2. การป้องกันควบคุมโรคติดต่อและสุขภาพ

โครงการที่ : 3. โครงการสุขวัยโรคและวัยสุขภาพ

ชื่อโครงการ : กิจกรรมการรณรงค์ประชาสัมพันธ์การป้องกันโรคติดต่อในกลุ่มประชากรอายุ 35 ปีขึ้นไป ของการบริหารส่วนตำบลโคกขี้

วัตถุประสงค์ : เพื่อให้ประชาชนอายุ 35 ปีขึ้นไปได้รับการคัดกรองความเสี่ยงโรคติดต่อ และป้องกันโรคติดต่อได้

คำชี้แจง : ร้อยละของประชาชนอายุ 35 ปีขึ้นไปใช้ปัจจัยคัดกรองสุขภาพและความดันโลหิตสูง ร้อยละ 90

ลำดับ	กิจกรรมหลัก	เป้าหมาย/จำนวน	งบประมาณที่ใช้												รวม	หน่วยงาน/ ผู้รับผิดชอบ	
			ไตรมาสที่ 1			ไตรมาสที่ 2			ไตรมาสที่ 3			ไตรมาสที่ 4					
			ก.พ.	มี.ค.	เม.ย.	พ.ค.	พ.ค.	มิ.ย.	ก.ค.	ก.ค.	ก.ค.	ก.ค.	ก.ค.	ก.ค.			
1	อบรมเชิงปฏิบัติการ เรื่องการคัดกรองและเฝ้าระวังโรคเบาหวาน และความดันโลหิตสูง ในชุมชน	อาสาสมัครสาธารณสุขประจำหมู่บ้าน อบต.โคกขี้ จำนวน 35 คน			10,000											10,000	กลุ่มงานบริการทางการแพทย์ และส่งเสริมสุขภาพ
2	กิจกรรมคัดกรองสุขภาพและความดันโลหิตสูงในชุมชน และรับบริการสุขภาพ	ประชาชนอายุ 35 ปี ขึ้นไป ในเขตพื้นที่ อบต.โคกขี้			11,000											11,000	กลุ่มงานบริการด้านสุขภาพ และส่งเสริมสุขภาพ
รวมทั้งสิ้น															21,000	บ.พ	

แผนปฏิบัติการ สำนักงานสาธารณสุขจังหวัดปราจีนบุรี ประจำปีงบประมาณ พ.ศ. 2569

หน่วยงาน เครื่องมือ/วิธีการคุณภาพโรงพยาบาลศรีมโหสถ จังหวัดปราจีนบุรี

ประเด็นการพัฒน์ : 1. ด้านการส่งเสริมสุขภาพ ป้องกันโรค และคุ้มครองผู้บริโภคเป็นหลัก (Promotion Prevention & Protection Excellence : 99&P Excellence)

แผนงานที่ : 2. การป้องกันควบคุมโรคและลดปัจจัยเสี่ยงด้านสุขภาพ

โครงการที่ : 3. โครงการควบคุมโรคและภัยสุขภาพ

ชื่อโครงการ : พัฒนาระบบการตอบโต้ภาวะฉุกเฉินและภัยสุขภาพ

วัตถุประสงค์ : 1. เพื่อเสริมความร่วมมือในการระงับสถานการณ์ฉุกเฉินได้อย่างมีประสิทธิภาพ 2. เพื่อพัฒนาศักยภาพบุคลากรในเครือข่ายในการเตรียมพร้อมรับมือสถานการณ์ภาวะฉุกเฉิน

ตัวชี้วัด : 1. มีแผนการรองรับอุบัติเหตุฉุกเฉินในโรงพยาบาล 2. มีการซ้อมแผนเพื่อรองรับอุบัติเหตุฉุกเฉิน

งบประมาณที่ใช้

ลำดับ	กิจกรรมหลัก	เป้าหมาย/จำนวน	งบประมาณที่ใช้												กลุ่มงาน/ ผู้รับผิดชอบ		
			ไตรมาสที่ 1			ไตรมาสที่ 2			ไตรมาสที่ 3			ไตรมาสที่ 4				รวม	
			ส.ค.	พ.ย.	ธ.พ.	ม.ย.	ก.ย.	ธ.ค.	ม.ก.	ก.ค.	ค.ค.	ก.ค.	ก.ย.	ธ.ค.			
1	จัดประชุมทบทวนและปรับปรุงแผนปฏิบัติการตามผัง ICS และแผนการเตรียมความพร้อมรับมือสถานการณ์ฉุกเฉิน และการจัดเตรียมอุปกรณ์ที่ติดตั้ง EOC ที่ตอบสนองได้ในการช่วยเหลือ	จบ.ทพ. ศรีมโหสถ จำนวน 15 คน				2,250										2,250	กลุ่มงานการพยาบาล/นายกฤษฎา เสริมวงษ์พิพย์
2	ประชุมทบทวนและชี้แจงแบบปฏิบัติการตามแผนรองรับอุบัติเหตุฉุกเฉินโรงพยาบาล	จบ.ท.โรงพยาบาลศรีมโหสถ จำนวน 30 คน					4,500								4,500		
3	จัดซ้อมสถานการณ์จำลองการรับมืออุบัติเหตุฉุกเฉินในโรงพยาบาล	จบ.ท.โรงพยาบาลศรีมโหสถ จำนวน 30 คน												9,000	9,000		
รวมเงินทั้งสิ้น												15,750	บาท				

แผนปฏิบัติการสำหรับงานสาธารณสุขจังหวัดปราจีนบุรี ประจำปีงบประมาณ พ.ศ. 2569

หน่วยงาน เครื่องถ่ายเอกสารสาขาโรงพยาบาลศรีมโหสถ จังหวัดปราจีนบุรี

ประเด็นการพิจารณา : 1. ด้านการส่งเสริมสุขภาพ ป้องกันโรค และคุ้มครองผู้บริโภค (Promotion Prevention & Protection Excellence : PP&P Excellence)

แผนงานที่ : 3. การบริหารจัดการสิ่งแวดล้อม

โครงการที่ : 4. โครงการบริหารจัดการสิ่งแวดล้อม

ชื่อโครงการ : ป้องกันและควบคุมโรคจากอาหารและเครื่องดื่มที่ปนเปื้อน

วัตถุประสงค์ : เพื่อป้องกันและควบคุมโรคจากอาหารและเครื่องดื่มที่ปนเปื้อน

คำชี้แจง : วัตถุประสงค์เรื่องนี้มีผลกระทบต่อการดำเนินงานด้านความปลอดภัยสาธารณะ ร้อยละ 80

ลำดับ	กิจกรรมหลัก	เป้าหมาย/จำนวน	งบประมาณที่ใช้												กลุ่มงาน/ ผู้รับผิดชอบ			
			ไตรมาสที่ 1			ไตรมาสที่ 2			ไตรมาสที่ 3			ไตรมาสที่ 4				รวม		
			ค.ศ.	พ.ย.	ธ.ค.	ม.ค.	ก.ก.	ก.ค.	ก.ค.	พ.ค.	พ.ค.	พ.ค.	ก.ย.	ก.ย.			ก.ย.	
1	ประชุมเชิงปฏิบัติการ และเดินสำรวจ ศรางค์ สภาพแวดล้อมในสถานที่ทำงาน ภายในโรงพยาบาล ศรีมโหสถ	คณะกรรมการสิ่งแวดล้อมและ ความปลอดภัย จำนวน 20 คน														43,000	43,000	กลุ่มงานบริการทางการแพทย์ และองค์รวม / หน่วยงาน พัฒนา
รวมทั้งสิ้น															43,000 บาท			

แผนปฏิบัติการ สำนักงานสาธารณสุขจังหวัดปราจีนบุรี ประจำปีงบประมาณ พ.ศ. 2569

หน่วยงาน เครือข่ายบริการสุขภาพโรงพยาบาลส่งเสริมสุขภาพตำบล (รพ.สต.) จังหวัดปราจีนบุรี

ประเด็นการพัฒนา : 1. ด้านการส่งเสริมสุขภาพ ป้องกันโรค และคุ้มครองผู้บริโภค (Promotion, Prevention & Protection Excellence : PP&P Excellence)

แผนงาน : 2. การบริหารจัดการสิ่งแวดล้อม

โครงการ : 4. โครงการบริหารจัดการสิ่งแวดล้อม

ชื่อโครงการ : 4.1. โครงการรณรงค์ส่งเสริมสุขภาพในโรงพยาบาลส่งเสริมสุขภาพตำบล

วัตถุประสงค์ : เพื่อใช้เกิดแนวทางการจัดการสิ่งแวดล้อมในโรงพยาบาลให้มีประสิทธิภาพ ส่งเสริมการดูแลสุขภาพ และส่งเสริมบริการ และบุคลากรที่ปฏิบัติงาน

ตัวชี้วัด : 1. ร้อยละของโรงพยาบาลมีกิจกรรมรณรงค์สิ่งแวดล้อมตามเกณฑ์ GREEN & CLEAN Hospital Challenge ระดับ 5 ดาว

ลำดับ	กิจกรรมหลัก	เป้าหมาย/กิจกรรม	งบประมาณที่ใช้												กลุ่มงาน/ ผู้รับผิดชอบ	
			ไตรมาสที่ 1			ไตรมาสที่ 2			ไตรมาสที่ 3			ไตรมาสที่ 4				รวม
			ค.ย.	พ.ย.	ธ.พ.	ม.ค.	ก.พ.	มี.ค.	เม.ย.	พ.ค.	มิ.ย.	ก.ค.	ก.ย.			
1	เฝ้าระวังคุณภาพน้ำประปา (น้ำประปาดื่มได้ และ น้ำดื่ม) และเฝ้าระวังคุณภาพน้ำเสีย-น้ำทิ้ง โดย ต้องปฏิบัติตามพระราชบัญญัติฯ ครบถ้วนทุกนาย กำหนด	เป้าหมาย/กิจกรรม น้ำประปา น้ดื่มน้ำเสีย-น้ำทิ้ง			15,000			13,000			15,000			13,000	56,000	กลุ่มงานบริการด้านชุมชน และองค์กร / นสภัญญา จิตน์ แจ่มจตุ
2	เฝ้าระวังคุณภาพทางอากาศตามหลัก 3 น้ำเสีย-น้ำทิ้ง	เป้าหมาย/กิจกรรม น้ำเสีย-น้ำทิ้ง			11,000									11,000	กลุ่มงานบริการด้านชุมชน และองค์กร / นสภัญญา จิตน์ แจ่มจตุ	
3	อบรมเชิงปฏิบัติการ การเฝ้าระวัง ป้องกัน และ ควบคุมการติดเชื้อในโรงพยาบาล	เป้าหมาย/กิจกรรม เจ้าหน้าที่โรงพยาบาลศรีมโหสถ จำนวน 2 รุ่น รุ่นละ 60 คน						28,000						28,000	กลุ่มงานบริการด้านชุมชน และองค์กร / นสภัญญา จิตน์ แจ่มจตุ	
รวมทั้งสิ้น												95,000 บาท				



แผนปฏิบัติการ สำนักงานสาธารณสุขจังหวัดปราจีนบุรี ประจำปีงบประมาณ พ.ศ. 2569

หน่วยงาน เครือข่ายบริการสุขภาพโรงพยาบาลพระปกเกล้าจังหวัดปราจีนบุรี

ระดับกลางพัฒนา : 2.ด้านบริการเน้นเลิศ (Service Excellence)

แผนงานที่ : 4.การพัฒนากระบวนการแพทย์ปฐมภูมิ

โครงการที่ : 5.โครงการพัฒนาระบบการแพทย์ปฐมภูมิ

ชื่อโครงการ : ขับเคลื่อนการพัฒนาคุณภาพชีวิตและยกระดับคุณภาพบริการพัฒนาระดับอำเภอ

วัตถุประสงค์ : 1.เพื่อขับเคลื่อนงานพัฒนาคุณภาพชีวิตระดับอำเภอ อย่างต่อเนื่องและยั่งยืน 2.เพื่อให้คณะกรรมการ พชอ.มีความรู้ ความเข้าใจ นโยบาย แนวคิด บทบาท และแนวทางการดำเนินงาน

คำชี้ชัด : ร้อยละของอำนาจอำนาจการประเมินการพัฒนากิจกรรมชีวิตที่มีคุณภาพ

ลำดับ	กิจกรรมหลัก	เป้าหมาย/จำนวน	งบประมาณปี 69												กลุ่มงาน/ ผู้รับผิดชอบ		
			ไตรมาสที่ 1			ไตรมาสที่ 2			ไตรมาสที่ 3			ไตรมาสที่ 4				รวม	
			พ.ค.	พ.ย.	ธ.ค.	ม.ค.	ก.พ.	มี.ค.	เม.ย.	พ.ค.	มิ.ย.	ก.ค.	ธ.ค.	ก.ย.			
1	ประชุมคณะกรรมการ พชอ. สหกิจพัฒนาสุขภาพ ร่วมกับ หน่วยงานและประสานงานเครือข่าย	21 คน / 4 ครั้ง			735					735					735	2,940	ภาคบริหารกิจ อ.ห้วยคต
2	ประชุมเชิงปฏิบัติการพัฒนาระบบบริการสุขภาพ สร้างความ ร่วมมือกับภาคีเครือข่าย	50 คน				3,560					1,750				7,060		
3	กิจกรรมยกระดับค่าใช้จ่ายที่สำคัญ สำหรับ พัฒนาระบบบริการสุขภาพ ของ พชอ. และภาคี เครือข่าย	60 คน															
รวมเงินทั้งสิ้น												10,000 บาท					

แผนปฏิบัติการราชการ สำนักงานสาธารณสุขจังหวัดปราจีนบุรี ประจำปีงบประมาณ พ.ศ. 2569  
หน่วยงาน เครือข่ายความร่วมมือโรงพยาบาลไทยสกล จังหวัดปราจีนบุรี

ประเภทการพัฒนา : 2.ด้านบริการเป็นเลิศ (Service Excellence)

หน่วยงาน : 4.การพัฒนากระบวนการเพื่อผู้ป่วย

โครงการ : 6.โครงการพัฒนาเครือข่ายกำลังคนสุขภาพและ อสม.

ชื่อโครงการ : พัฒนาศักยภาพ อสม.และสุขภาพประชาชน 5 กลุ่มวัย ตำบลโคกขี้ ปิงประมาณ 2569

วัตถุประสงค์ : เพื่อพัฒนาศักยภาพเครือข่าย อสม.ดูแลสุขภาพประชาชนในพื้นที่

คำชี้แจง : อสม.มีความสามารถติดต่อสุขภาพ ดูแลสุขภาพประชาชนและสามารถให้เทคโนโลยีในการปฏิบัติงานและรายงานผลการปฏิบัติงานได้

ลำดับ	กิจกรรมหลัก	เวลาดำเนินการ/จำนวน	งบประมาณที่ใช้								รวม	กลุ่มงาน/ ผู้รับผิดชอบ			
			ไตรมาสที่ 1		ไตรมาสที่ 2		ไตรมาสที่ 3		ไตรมาสที่ 4						
			พ.ค.	พ.ย.	พ.ค.	พ.พ.	พ.ย.	พ.ค.	พ.ค.	ก.ย.					
1	อบรมเชิงปฏิบัติการ การคัดกรองสุขภาพ การดูแลสุขภาพและกลุ่มวัย การใช้โปรแกรมสมาร์ อสม. หรือพร้อม อสม. 5 ปี	อบรม 1 วัน 10 คน ในพื้นที่ตำบลโคกขี้ ปิง อำเภอศรีเมืองใหม่ จังหวัดปราจีนบุรี จำนวน 50 คน												13,600	กลุ่มงานบริการสาธารณสุขเมือง และองค์กรฯ /นายศิริเชษฐ พินิจ
รวมเงินทั้งสิ้น											13,600	บาท			

แบบปฏิบัติงานราชการ สำนักงานสาธารณสุขจังหวัดปราจีนบุรี ประจำปีงบประมาณ พ.ศ. 2569

หน่วยงาน เครื่องหมายบริการสุขภาพโรงพยาบาลศรีนครินทร์ โชนงวัดปราจีนบุรี

ประเด็นการพัฒนา : 2. ส่วนบริการเป็นเลิศ (Service Excellence)

แผนงานที่ : 5 การพัฒนากระบวนการบริการสุขภาพ (Service Plan)

โครงการที่ : 11 โครงการพัฒนาระบบบริการสุขภาพ สาขาสุขภาพจิตและจิตเวช

ชื่อโครงการ : รื้อสลับหอผู้ป่วยจิตเวชสต.โสต จุฬารัตนบุรี

วัตถุประสงค์ : เพื่อพัฒนาคุณภาพในการดูแลผู้ป่วยจิตเวช สำหรับผู้ดูแลผู้ป่วยและอาสาสมัครจิตเวชด้วย

ตัวชี้วัด : 1.ร้อยละของผู้ป่วยโรคซึมเศร้าที่ได้รับการดูแลสุขภาพจิต 2.อัตราการฆ่าตัวตายสำเร็จ 2.1 อัตราการฆ่าตัวตายสำเร็จ 2.2 ร้อยละของผู้ชายอายุต่ำกว่า 15 ปี

ลำดับ	กิจกรรมหลัก	เป้าหมาย/จำนวน	งบประมาณที่ใช้												รวม	กลุ่มงาน/ ผู้รับผิดชอบ		
			ไตรมาสที่ 1			ไตรมาสที่ 2			ไตรมาสที่ 3			ไตรมาสที่ 4						
			ก.ค.	พ.ย.	ธ.ค.	ม.ค.	ก.พ.	มี.ค.	เม.ย.	พ.ค.	มิ.ย.	ก.ค.	ส.ค.	ก.ย.				
1	พัฒนาคุณภาพงานประชุมชมและสน.เกี่ยวกับเรื่องโรคและอาการทางจิตเวช รวมถึงการติดตาม การเฝ้าระวัง การดูแลและให้การช่วยเหลือผู้ป่วยจิตเวชในชุมชน	ผู้ดูแลผู้ป่วยและอาสาสมัครจิตเวช จำนวน 30 คน															7,800	กลุ่มงานจิตเวชและสุขภาพจิต นางชัชวรา น้อย
รวมทั้งหมด															7,800	ก.ย.		

แผนปฏิบัติการ สำนักงานสาธารณสุขจังหวัดปราจีนบุรี ประจำปีงบประมาณ พ.ศ. 2569  
 หน่วยงาาน เครื่องสำอาง วิชาการสุขภาพโรงพยาบาลศรีมโหสถ จังหวัดปราจีนบุรี

ประเด็นทางพัฒนา : 2. ด้านบริการเป็นเลิศ (Service Excellence)  
 แผนงานที่ : 5. การพัฒนากระบวนการสุขภาพ (Service Plan)  
 โครงการที่ : 12 โครงการพัฒนาระบบบริการสุขภาพ 5 สาขาหลัก

ชื่อโครงการ : การพัฒนาระบบการดูแลผู้ป่วยติดเตียงในกรณีฉุกเฉิน โรงพยาบาลศรีมโหสถ  
 วัตถุประสงค์ : 1. เพื่อพัฒนาระบบการดูแลผู้ป่วยติดเตียงในกรณีฉุกเฉิน 2. ทดสอบความรู้ ทักษะทีมสหสาขาวิชาชีพในการดูแลผู้ป่วยติดเตียงในกรณีฉุกเฉิน community-acquired  
 วัตถุประสงค์ : 3. เพื่อพัฒนาระบบการดูแลผู้ป่วยติดเตียงในกรณีฉุกเฉิน community-acquired

ลำดับ	กิจกรรมหลัก	เป้าหมาย/จำนวน	งบประมาณที่ใช้												งบรวม	กลุ่มงาน/ ผู้รับผิดชอบ			
			ไตรมาสที่ 1			ไตรมาสที่ 2			ไตรมาสที่ 3			ไตรมาสที่ 4							
			พ.ศ.	พ.ย.	ธ.ค.	ม.ค.	ก.พ.	มี.ค.	เม.ย.	พ.ค.	มิ.ย.	ก.ค.	ส.ค.	ก.ย.					
1	ประชุมวิชาการพบตัวแทนผู้ร้องการดูแลผู้ป่วยติดเตียงในกรณีฉุกเฉิน กับหน่วยงานในจังหวัดปราจีนบุรี/จังหวัดใกล้เคียง	คณะกรรมการ/ทีมสหสาขาวิชาชีพผู้ดูแลผู้ป่วยติดเตียง จำนวน 25 คน								4,950							4,950	ทีม Service plan อาชีวกรรม (Sepsis) รพ.ศรีมโหสถ	
2	ประชุมวิชาการพบตัวแทนความรู้ ทักษะทีมสหสาขาวิชาชีพดูแลผู้ป่วยติดเตียงในกรณีฉุกเฉิน	ทีมสหสาขาวิชาชีพผู้ดูแลผู้ป่วยติดเตียงในกรณีฉุกเฉิน 50 คน													3,650			3,650	ทีม Service plan อาชีวกรรม (Sepsis) รพ.ศรีมโหสถ
<b>รวมเงินทั้งสิ้น</b>															8,600 บาท				

แบบปฏิบัติงานราชการ สำนักงานสาธารณสุขจังหวัดปราจีนบุรี ประจำปีงบประมาณ พ.ศ. 2569  
หน่วยงาน เครื่องข่ายบริการสุขภาพโรงพยาบาลศรีวิชัย จังหวัดปราจีนบุรี

ประเด็นการพัฒนา : 2. ทักษะการเป็นเลิศ (Service Excellence)  
แผนงานที่ : 5. การพัฒนากระบวนการสุขภาพ (Service Plan)  
โครงการที่ : 17. โครงการพัฒนาระบบบริการบำบัดรักษาผู้ประสบเหตุ

ชื่อโครงการ : โครงการพัฒนาระบบบริการบำบัดรักษาผู้ประสบเหตุ  
ชื่อโครงการ : โครงการพัฒนาระบบบริการบำบัดรักษาผู้ประสบเหตุ  
วัตถุประสงค์ : เพื่อให้ผู้ประสบเหตุได้รับบริการที่ดี มีคุณภาพและพึงพอใจ  
คำชี้แจง : รายละเอียดของโครงการบำบัดรักษาผู้ประสบเหตุ ให้ดูรายละเอียดในเอกสารแนบ

ลำดับ	กิจกรรมหลัก	เป้าหมาย/จำนวน	สรุปประมาณค่าใช้จ่าย												กลุ่มงาน/ ผู้รับผิดชอบ		
			ไตรมาสที่ 1		ไตรมาสที่ 2		ไตรมาสที่ 3		ไตรมาสที่ 4		รวม	P.E.					
			ค.ค.	พ.ย.	ค.ค.	ก.พ.	ก.ค.	พ.ค.	ค.ค.	ก.ค.			ค.ค.	ก.ค.			
1	พัฒนาเจ้าหน้าที่ผู้ให้บริการที่มีความพร้อมและจัดการบริการรายได้หลักกว่า 10 ราย ซึ่งได้ 1.1 จำนวน 10 ราย และ 1.2 จำนวน 10 ราย และระบบบำบัดรักษา 1.3 จำนวน 10 ราย	60 ราย 2. 50 ราย													110,000		กลุ่มงานจิตเวชและยาเสพติด / นางสาวฉวีรัตน์ เจริญสุข
2	บริการสนับสนุนการบำบัดรักษาผู้ประสบเหตุ	1. ค่าอาหารกลางวันและเครื่องดื่ม 1.5 ราย													60,000		
3	สนับสนุนการบำบัดรักษาผู้ประสบเหตุ	1. ค่าอาหารกลางวันและเครื่องดื่ม 1.5 ราย															
4	พัฒนาเจ้าหน้าที่ผู้ให้บริการที่มีความพร้อมและจัดการบริการรายได้หลักกว่า 10 ราย ซึ่งได้ 1.1 จำนวน 10 ราย และ 1.2 จำนวน 10 ราย และระบบบำบัดรักษา 1.3 จำนวน 10 ราย	60 ราย 2. 50 ราย													6,680		นางสาวฉวีรัตน์ เจริญสุข
รวมทั้งสิ้น												176,680 บาท					

แผนปฏิบัติการสำหรับงานสาธารณสุขจังหวัดปราจีนบุรี ประจำปีงบประมาณ พ.ศ. 2569

หน่วยงาน เครือข่ายบริการสุขภาพโรงพยาบาลศรีมโหสถ จังหวัดปราจีนบุรี

ประเด็นการพัฒนางาน 2 : ด้านบริการเป็นเลิศ (Service Excellence)

แผนงานที่ : 5.การพัฒนาระบบบริการสุขภาพ (Service Plan)

โครงการที่ : 1.โครงการพัฒนาระบบบริการสุขภาพ สาขาโรคมะเร็งเรื้อรัง

ชื่อโครงการ : การวินิจฉัยขั้นสูงสภาพระณะภาวะ (intermedia care : IMC) โรงพยาบาลศรีมโหสถปีงบประมาณ 2569

วัตถุประสงค์ : เพื่อพัฒนากระบวนการฟื้นฟูสมรรถภาพและการดูแลผู้ป่วย stroke traumatic brain injury จนครบ 6 เดือน

ตัวชี้วัด : ร้อยละของ ผู้ป่วย intermedia care + ได้รับการปรับคุณภาพระดับความรุนแรง 6 เดือน หรือจน Barthel index = 20 ก่อนครบ 6 เดือน

ลำดับ	กิจกรรมหลัก	เป้าหมาย/จำนวน	งบประมาณที่ใช้								รวม	กลุ่มงาน/ ผู้รับผิดชอบ			
			ไตรมาสที่ 1		ไตรมาสที่ 2		ไตรมาสที่ 3		ไตรมาสที่ 4						
			ค.ค.	พ.ค.	ธ.ค.	ก.พ.	ม.ค.	เม.ย.	พ.ค.	มิ.ย.			ก.ค.	ก.ย.	
1	พัฒนากระบวนการดูแลผู้ป่วย การส่งต่อข้อมูลผู้ป่วย การติดตามผลการฟื้นฟูผู้ป่วย และวางแผนการติดตามและประเมินผล เดือนบ้าน ผู้ป่วย IMC	คณะทำงาน IMC เครือข่าย โรงพยาบาลศรีมโหสถ จำนวน 20 คน													กลุ่มงานเวชกรรมฟื้นฟู/ นางสาววิภาวดี ศรีสุวรรณ
2	พัฒนาศักยภาพ ออมและดูแลผู้ป่วย IMC พกพาและให้ ความรู้เรื่องอาการผู้ป่วย ให้กับ ออมและผู้ดูแลผู้ป่วย IMC	ออมผู้ดูแลผู้ป่วย IMC จำนวน 40 คน						12,000					12,000		กลุ่มงานเวชกรรมฟื้นฟู นางสาววิภาวดี ศรีสุวรรณ
3	จัดบุคลากรดำเนินงาน IMC ปี 2568 ระหว่างแผนกพัฒนา เครือข่ายปี 2569	คณะทำงาน IMC เครือข่าย โรงพยาบาลศรีมโหสถ จำนวน 20 คน													กลุ่มงานเวชกรรมฟื้นฟู นางสาววิภาวดี ศรีสุวรรณ
4	ดำเนินการให้การฟื้นฟูสมรรถภาพ ผู้ป่วยผู้สูงอายุ รพ.สค. วัดกนกมนตรี	ผู้ป่วย IMC ในเขตตำบลโคก พนมดี													กลุ่มงานเวชกรรมฟื้นฟู/ นางสาววิภาวดี ศรีสุวรรณ
รวมเงินทั้งสิ้น											12,000 บาท				

แผนปฏิบัติการสำหรับงานสาธารณสุขจังหวัดปทุมธานี ประจำปีงบประมาณ พ.ศ. 2569  
หน่วยงาน เครื่องหมายบริการสุขภาพโรงพยาบาลศรีนครินทร์ จังหวัดปทุมธานี

ประเด็นการพัฒนา : 2. พัฒนาการบริการเป็นเลิศ (Service Excellence)  
แผนงานที่ : 6. การพัฒนากระบวนการแพทย์ฉุกเฉินของจังหวัดปทุมธานี

โครงการที่ : 18. โครงการพัฒนาระบบบริการการแพทย์ฉุกเฉินของจังหวัดปทุมธานี

ชื่อโครงการ : พัฒนาระบบบริการการแพทย์ฉุกเฉินของจังหวัดปทุมธานี

วัตถุประสงค์ : 1. เพื่อให้ผู้ใช้บริการมีความพึงพอใจ 2. เพื่อเพิ่มประสิทธิภาพการแพทย์ฉุกเฉิน 3. เพื่อให้ผู้ใช้บริการมีความพึงพอใจ

ตัวชี้วัด : 1. พยายามในระบบการแพทย์ฉุกเฉินผ่านการอบรม ACLS 100 % 2. บุคลากรสามารถช่วยเหลือผู้ป่วย/ผู้บาดเจ็บได้อย่างปลอดภัย

ลำดับ	กิจกรรมหลัก	เป้าหมาย/จำนวน	งบประมาณที่ใช้												กลุ่มงาน/ ผู้รับผิดชอบ	
			ไตรมาสที่ 1			ไตรมาสที่ 2			ไตรมาสที่ 3			ไตรมาสที่ 4				รวม
			ก.ค.	พ.ค.	ธ.ค.	ก.พ.	พ.ค.	มิ.ย.	ก.ค.	ธ.ค.	ก.ย.	ธ.ค.	ก.ย.			
1	จัดประชุมเชิงปฏิบัติการ เรื่อง การตั้งศูนย์บริการ ช่วยเหลือผู้ป่วย (Advanced Cardiovascular Life Support) สำหรับพยาบาลวิชาชีพ และเวชกิง ฉุกเฉิน จำนวน 2 รุ่นๆละ 15 คน	พยาบาลวิชาชีพและเวชกิง ฉุกเฉิน จำนวน 2 รุ่นๆ ละ 15 คน				18,900									18,900	กลุ่มงานการพยาบาล/ นurses/พยาบาลวิชาชีพ
2	จัดประชุมเชิงปฏิบัติการ เรื่อง การตั้งศูนย์บริการ ช่วยเหลือผู้ป่วย (Basic Life Support) สำหรับทีมบุคลากรสาธารณสุขในเครือข่าย จำนวน 2 รุ่นๆละ 30 คน	บุคลากรสาธารณสุขในเครือข่าย จำนวน 2 รุ่นๆละ 30 คน รวม เป็น 60 คน				19,800									19,800	
<b>รวมทั้งสิ้น</b>												58,700 บาท				

แผนปฏิบัติการด้านงานสาธารณสุขจังหวัดปราจีนบุรี ประจำปีงบประมาณ พ.ศ. 2569

หน่วยงาน เครือข่ายบริการสุขภาพโรงพยาบาลศรีมโหสถ จังหวัดปราจีนบุรี

ประเด็นการพัฒนา : 3. วัฒนธรรมการเป็นเลิศ (People Excellence)

แผนงานที่ : B. การพัฒนากระบวนการบริหารจัดการกำลังคนส่วนสุขภาพ

โครงการที่ : 20 โครงการบริหารจัดการกำลังคนด้านสุขภาพ

ชื่อโครงการ : ส่งเสริมสุขภาพบุคลากรกลุ่มเมตาบอลิกซ์โคโรนา โรงพยาบาลศรีมโหสถ จ. 2569

วัตถุประสงค์ : เพื่อศึกษาเชิงปฏิบัติการโรคเรื้อรังบุคลากรกลุ่มเมตาบอลิกซ์โคโรนา และนำผลการสังเกตการณ์มาพัฒนาโปรแกรม และวิธีการดูแลตนเองให้ห่างไกลจากโรค

ตัวชี้วัด : ร้อยละของบุคลากรโรงพยาบาลศรีมโหสถที่มีโรคเรื้อรังมีพฤติกรรมสุขภาพที่ดีขึ้น ร้อยละ 70

ลำดับ	กิจกรรมหลัก	เวาหมาย/จำนวน	งบประมาณที่ใช้												กลุ่มงาน/ ผู้รับผิดชอบ	
			ไตรมาสที่ 1		ไตรมาสที่ 2		ไตรมาสที่ 3		ไตรมาสที่ 4		รวม					
			พ.ศ.	พ.ย.	ธ.พ.	ม.ค.	ก.พ.	มี.ค.	เม.ย.	พ.ค.				มิ.ย.		ก.ค.
1	ตรวจสุขภาพประจำปีบุคลากรโรงพยาบาลศรีมโหสถ	บุคลากรโรงพยาบาลศรีมโหสถ ทุกคน														งานบุคลากร สนเสริมโผลด
2	วิเคราะห์ผลตรวจสุขภาพเจ้าหน้าที่โรงพยาบาล	บุคลากรโรงพยาบาลศรีมโหสถ ทุกคนที่ผ่านการตรวจสุขภาพ														กลุ่มงานบริการด้านปฐมภูมิ และองค์กรร่วม / ผู้รับผิดชอบ งานอาชีวอนามัย
3	จัดกิจกรรมเพื่อสร้างความตระหนักรู้ถึงปัญหาโรคเมตาบอลิกซ์โคโรนา และสร้างการมีส่วนร่วมของบุคลากรในการดูแลสุขภาพของตนเอง	บุคลากรกลุ่มเสี่ยงที่สมัครเข้าร่วมกิจกรรม														กลุ่มงานบริการด้านปฐมภูมิ และองค์กรร่วม / ผู้รับผิดชอบ งานNCDs
4	กิจกรรมส่งเสริมสุขภาพบุคลากรโรงพยาบาลศรีมโหสถการออกกำลังกายแบบแอโรบิค ช่วงกีฬาลี 4 ครั้ง	บุคลากรโรงพยาบาลศรีมโหสถ ทุกคน			9,000										9,000	กลุ่มงานบริการด้านปฐมภูมิ และองค์กรร่วม
รวมเงินทั้งสิ้น												9,000 บาท				





งบประมาณที่ใช้

ลำดับ	กิจกรรมหลัก	เป้าหมาย/จำนวน	โครงการที่ 1										รวม	กลุ่มงาน/ ผู้รับผิดชอบ			
			ไตรมาสที่ 1		ไตรมาสที่ 2			ไตรมาสที่ 3			ไตรมาสที่ 4						
			ร.ค.	พ.บ.	อ.ค.	ม.ป.	อ.ค.	พ.บ.	อ.ค.	พ.บ.	อ.ค.	พ.บ.					
5.6	หลักสูตร HA601 : ระเบียบบริหารการงานเบื้องต้น โรงพยาบาลสุพรรณ	จัดบริหารจัดการงานเบื้องต้น 2 คน										16,720			16,720		
5.7	หลักสูตร HA602 : คุณภาพและการบริการ ทางคลินิก (E-learning)	ทีมผู้ทำการศึกษา (แพทย์/ เภสัชกร/พยาบาล) รวม 4 คน					14,000									14,000	
5.8	หลักสูตร HA609 : การบริหารระบบสารสนเทศ ในโรงพยาบาล	ดิจิทัล 1 คน							2,798							2,798	
5.9	หลักสูตร ELO02: มาตรฐานสำคัญด้านผู้ป่วย-คือ ความปลอดภัย	FA/PM รวม 2 คน							2,798							2,798	
5.10	หลักสูตร ELO04: Hospital Profile	FA 2 คน							2,798							2,798	
5.11	หลักสูตร ELO05: การพัฒนากระบวนการ เรียนรู้/เรียนรู้ผลงาน	ทีมผู้ทำการศึกษา 3 คน รวม 1 คน								5,596						5,596	
5.12	หลักสูตร ELO06: มาตรฐาน HA Part 1-3	ทีมนำ 2 คน								2,798						2,798	
5.13	หลักสูตร ELO07: มาตรฐาน HA Part 1-5	ทีมผู้ทำ/ทีมประสาน รวม 2 คน								2,798						2,798	
5.14	หลักสูตร ELO08: มาตรฐาน HA Part 1-2 ภา งใต้	ผู้ประสาน/ทีมนำ รวม 2 คน							2,798							2,798	
5.15	หลักสูตร ELO09 มาตรฐาน HA Part 1-4 ภา ว: การจัดการและบริหารจัดการความรู้	ทีมนำ 2 คน								2,798						2,798	
5.16	หลักสูตร ELO10: มาตรฐาน HA Part 1-6 การปฏิบัติงาน	ทีมประสานงาน 4 คน								5,596						5,596	
5.17	หลักสูตร ELO11: มาตรฐาน HA Part 1-1 การนำ	HA ทีมนำ รวม 2 คน								2,798						2,798	
5.18	หลักสูตร ELO13: การจัดทำ Service profile เพื่อการพัฒนาระบบงานในหน่วยงานชั้นต้น	FA 1 คน								1,399						1,399	
5.19	หลักสูตร ELO16: การจัดการระบบงาน โรงพยาบาล	ผู้รับผิดชอบงานนำ 1 คน								1,399						1,399	
5.20	หลักสูตร ELO17: การพัฒนาภาพรวม สารสนเทศในโรงพยาบาล	ดิจิทัล 1 คน								1,399						1,399	

ลำดับ	กิจกรรมหลัก	เป้าหมาย/จำนวน	งานประเภทที่ 1												รวม	กลุ่มงาน/ ผู้รับผิดชอบ
			ไตรมาสที่ 1			ไตรมาสที่ 2			ไตรมาสที่ 3			ไตรมาสที่ 4				
			ก.ย.	พ.ย.	ธ.ค.	ม.ค.	ก.พ.	มี.ค.	เม.ย.	พ.ค.	มิ.ย.	ก.ค.	ต.ค.	พ.ย.		
	5.21 พลังผู้ตรวจ EL018: Medication Error(ME) & Adverse Drug Event(ADE)	เฉลี่ย 1 คน			1,399										1,399	
	5.22 พลังผู้ตรวจ BL09: Medication Reconciliation	เฉลี่ย 1 คน				1,399									1,399	
	5.23 พลังผู้ตรวจ EL024: 12 กิจกรรมคุณภาพ (Quality Review)	FA 1 คน			1,399										1,399	
	5.24 พลังผู้ตรวจ EL025: การพัฒนาคุณภาพอย่างต่อเนื่อง CQI(Continuous Quality Improvement)	FA 1 คน			1,399										1,399	
	5.25 พลังผู้ตรวจ EL028: High Alert Drug	เฉลี่ย 1 คน			1,399										1,399	
6	ทีมนำ/ทีมสื่อสารความเสี่ยงด้านเภสัชกรรม/คุณภาพ	ทีมนำ/ทีมสื่อสารความเสี่ยงด้านเภสัชกรรม/คุณภาพ														ทีมนำ/ทีมสื่อสารความเสี่ยงด้านเภสัชกรรม/คุณภาพ
7	ทีมนำ/ทีมสื่อสารความเสี่ยงด้านเภสัชกรรม/คุณภาพ	ทีมนำ/ทีมสื่อสารความเสี่ยงด้านเภสัชกรรม/คุณภาพ														ทีมนำ/ทีมสื่อสารความเสี่ยงด้านเภสัชกรรม/คุณภาพ
8	ประชุมติดตามความก้าวหน้าระดับทีมนำ/ทีมสื่อสารความเสี่ยงด้านเภสัชกรรม/คุณภาพ	ทีมนำ/ทีมสื่อสารความเสี่ยงด้านเภสัชกรรม/คุณภาพ														ทีมนำ/ทีมสื่อสารความเสี่ยงด้านเภสัชกรรม/คุณภาพ
9	จัดประชุมเชิงปฏิบัติการทบทวนความรู้การป้องกันและระงับอุบัติภัยในโรงพยาบาลระดับประเทศจำนวน ๒ รุ่น	เจ้าหน้าที่ รพ.ศรีนครินทร์ จำนวน 80 คน								19,200					19,200	ทีม ENV
10	ประชุม "การป้องกันและควบคุมการติดเชื้อในโรงพยาบาล" จำนวน ๑ รุ่น	เจ้าหน้าที่ รพ.ศรีนครินทร์ จำนวน 120 คน								3,000					3,000	ทีม IC
11	กิจกรรม "สุขภาพจากคุณภาพ" เพื่อแลกเปลี่ยนเรียนรู้ จำนวน ๒ รุ่น	เจ้าหน้าที่ รพ.ศรีนครินทร์ จำนวน 120 คน												3,000	3,000	ทีม FA
												236,000		บาท		

รวมเงินทั้งสิ้น



แผนปฏิบัติการ สำนักงานสาธารณสุขจังหวัดปราจีนบุรี ประจำปีงบประมาณ พ.ศ. 2569  
หน่วยงาน เครือข่ายบริการสุขภาพโรงพยาบาลส่งเสริมสุขภาพตำบลปราจีนบุรี

ประเด็นการพัฒนาระดับ : 4. ด้านบริหารเป็นเลิศด้วยธรรมาภิบาล (Governance Excellence)

แผนงานที่ : 10. การพัฒนาระบบธรรมาภิบาลและธรรมาภิบาล

โครงการที่ : 23. โครงการพัฒนาระบบธรรมาภิบาล

ชื่อโครงการ : พัฒนาศูนย์ปฏิบัติการทางกรมแพทย์และห้องปฏิบัติการรังสีวินิจฉัย โรงพยาบาลศรีมโหสถ ปีงบประมาณ 2569

วัตถุประสงค์ : 1. เพื่อส่งเสริมสนับสนุนภาคีพัฒนาคุณภาพห้องปฏิบัติการทางการแพทย์และห้องปฏิบัติการรังสีวินิจฉัย โรงพยาบาลศรีมโหสถ

ตัวชี้วัด : ห้องปฏิบัติการทางกรมแพทย์และห้องปฏิบัติการรังสีวินิจฉัยผ่านการรับรอง

ตัวชี้วัด	กิจกรรมหลัก	เป้าหมาย/จำนวน	งบประมาณที่ใช้												รวม	กลุ่มงาน/ ผู้รับผิดชอบ				
			ไตรมาสที่ 1			ไตรมาสที่ 2			ไตรมาสที่ 3			ไตรมาสที่ 4								
			ต.ค.	พ.ย.	ธ.ค.	ม.ค.	ก.พ.	มี.ค.	เม.ย.	พ.ค.	มิ.ย.	ก.ค.	ส.ค.	ก.ย.						
1	การเตรียมความพร้อมรับบริการรับตรวจเอกซเรย์ห้องปฏิบัติการรังสี ห้องปฏิบัติการทางกรมแพทย์และห้องปฏิบัติการรังสี วินิจฉัย	คณะกรรมการบริหาร รพ. ศรีมโหสถ เข้ามาปรึกษากลุ่มงาน พัฒนาศูนย์ภาพ ศสอ. ปราจีนบุรี และเจ้าหน้าที่ผู้ ร่วมสังเกตการณ์ จำนวน 25 คน																	20,000	นายสังคน ศรีใจใส
รวมทั้งหมด												20,000	บาท							

แผนปฏิบัติการสำหรับงานสาธารณสุขจังหวัดปราจีนบุรี ประจำปีงบประมาณ พ.ศ. 2569  
หน่วยงาน เครื่องหมายบริการสุขภาพโรงพยาบาลศรีมโหสถ จังหวัดปราจีนบุรี

ประเด็นการพัฒนา : 4.ตัวบ่งชี้ความเป็นเลิศด้วยธรรมาภิบาล (Governance Excellence)

แผนงานที่ : 11.การบริหารจัดการด้านการเงินการคลังสุขภาพ

โครงการที่ : 26.โครงการบริหารจัดการด้วยระบบเงินการคลัง

ชื่อโครงการ : ประชุมราชการเพื่อสนับสนุนงานการบริหารจัดการและพัฒนาระบบสารสนเทศของสำนักงานสาธารณสุขจังหวัดปราจีนบุรี ประจำปีงบประมาณ 2569

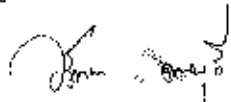

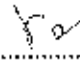
วัตถุประสงค์ : 1.พัฒนาระบบงานวิชาการ การเงิน พัสดุ การเจ้าหน้าที่และบริหารจัดการ/ก/กับงานสาธารณสุขเพื่อสนับสนุนงานสร้างเสริมสุขภาพและป้องกันโรคโรงพยาบาลและเครือข่ายสุขภาพอำเภอศรีมโหสถให้มีประสิทธิภาพ

ตัวชี้วัด : ร้อยละของหน่วยงานบริการที่ประสบภาวะวิกฤตทางการเงิน

ลำดับ	กิจกรรมหลัก	เป้าหมาย/จำนวน	งบประมาณที่ใช้												กลุ่มงาน/ ผู้รับผิดชอบ		
			ไตรมาสที่ 1			ไตรมาสที่ 2			ไตรมาสที่ 3			ไตรมาสที่ 4				รวม	
			ค.ศ.	พ.ย.	ธ.ค.	ม.ป.	ก.พ.	มี.ค.	เม.ย.	พ.ค.	มิ.ย.	ก.ค.	ต.ค.	พ.ย.			
1	จัดประชุมราชการ/วิชาการตามวงจรถัดไปจำนวน 10 ครั้ง	คณะกรรมการตรวจการคลัง จำนวน 25 คน														30,000	กลุ่มงานบริหารทั่วไป/ นางสาวรัชชยา ตาบุรี
2	จัดประชุมรับฟังการตรวจสอบภายในกรมปีปกติ 2 ครั้ง	คณะกรรมการตรวจสอบภายใน และบุคลากรผู้รับผิดชอบจำนวน 25 คน					3,000						3,000			6,000	กลุ่มงานบริหารทั่วไป/ นางสาวรัชชยา ตาบุรี
3	จัดประชุมคณะกรรมการบริหารโรงพยาบาล ศรีมโหสถ/ประชุมทีมสนับสนุนโรงพยาบาลศรีมโห สถจำนวน 10 ครั้ง	คณะกรรมการบริหารและ ผู้เข้าร่วมประชุมจำนวน 20 คน														5,000	กลุ่มงานบริหารทั่วไป/ นางสาวรัชชยา ตาบุรี
4	จัดประชุมรับฟังการตรวจราชการและนิเทศงานการนิ เทศจำนวน 2 ครั้ง	ผู้ตรวจราชการ ทีมนิเทศงาน คณะกรรมการบริหาร โรงพยาบาลศรีมโหสถและ ผู้เข้าร่วมประชุมจำนวน 45 คน						6,750					6,750			13,500	กลุ่มงานบริหารทั่วไป/ นางสาวรัชชยา ตาบุรี
รวมเงินทั้งสิ้น												54,500	1,771				



แบบฟอร์มการขอเผยแพร่ข้อมูลผ่านเว็บไซต์ของหน่วยงานในสังกัดโรงพยาบาลศรีมโหสถ  
ตามประกาศโรงพยาบาลศรีมโหสถ  
เรื่อง แผนปฏิบัติการประจำปีของโรงพยาบาลศรีมโหสถ ประจำปีงบประมาณ ๒๕๖๙  
สำหรับหน่วยงานในสังกัดโรงพยาบาลศรีมโหสถ

แบบฟอร์มการขอเผยแพร่ข้อมูลผ่านเว็บไซต์ของหน่วยงานในสังกัดโรงพยาบาลศรีมโหสถ
ชื่อหน่วยงาน : กลุ่มงานบริหารทั่วไป โรงพยาบาลศรีมโหสถ วัน/เดือน/ปี : ๒๐ มีนาคม ๒๕๖๙ หัวข้อ : ขอเผยแพร่แผนปฏิบัติการประจำปีของโรงพยาบาลศรีมโหสถ ประจำปีงบประมาณ ๒๕๖๙ รายละเอียดข้อมูล : ตามเอกสารที่แนบ  Link ภายนอก : ไม่มี หมายเหตุ : .....
ผู้รับผิดชอบกรให้ข้อมูล  (นางสาววริทยา ตาบุรี) นักจัดการงานทั่วไปปฏิบัติการ ๒๐ มีนาคม ๒๕๖๙
ผู้อนุมัติ  (นายปัญจกัสร นันทชานต์) นายแพทย์ชำนาญการ รักษาการในตำแหน่งผู้อำนวยการโรงพยาบาลศรีมโหสถ ๒๐ มีนาคม ๒๕๖๙
ผู้รับผิดชอบการนำข้อมูลขึ้นเผยแพร่ ( Web Master )  (.....) ตำแหน่ง: ๐๖.๓๐๒๓ ๒๐ มีนาคม ๒๕๖๙